

ДОГОВОР
аренды лесного участка
№ 0004/17-10-ДА

г. Ханты-Мансийск

«27» января 2017 года

Департамент природных ресурсов и несырьевого сектора экономики Ханты-Мансийского автономного округа - Югры, именуемый в дальнейшем «Арендодатель», в лице начальника отдела – лесничего Территориального отдела – Самаровское лесничество Чертова Андрея Анатольевича, действующего на основании доверенности Департамента природных ресурсов и несырьевого сектора экономики Ханты-Мансийского автономного округа - Югры от «19» декабря 2016 года № 10-21, с одной стороны и Акционерное общество энергетики и электрификации «Тюменьэнерго» (сокращенное наименование АО «Тюменьэнерго»), именуемое в дальнейшем «Арендатор», в лице директора филиала АО «Тюменьэнерго» Нефтеюганские электрические сети Погорелова Евгения Георгиевича, действующего на основании доверенности от «26» декабря 2016 года № 23930, с другой стороны, в дальнейшем совместно именуемые «сторонами», заключили настоящий договор (далее – Договор) о нижеследующем:

I. Предмет договора

1. По настоящему Договору Арендодатель на основании приказа Департамента природных ресурсов и несырьевого сектора экономики Ханты-Мансийского автономного округа – Югры от «25» января 2017 года № 26-З «О предоставлении в аренду лесного участка в границах земель лесного фонда для строительства, реконструкции и эксплуатации объектов, не связанных с созданием лесной инфраструктуры» (далее – Приказ) обязуется предоставить, а Арендатор обязуется принять во временное пользование лесной участок, находящийся в государственной собственности, определенный в пункте 2 настоящего Договора (далее – лесной участок).

2. Лесной участок имеет следующие характеристики:

общая площадь: **212,0054** га под объект: «Реконструкция ВЛ 110 кВ Снежная-Ханты-Мансийская с заменой провода АЖ-120 на АС-120/19 (I этап)»,

местоположение: Ханты-Мансийский автономный округ - Югра, Ханты-Мансийский район, Самаровское лесничество, Правдинское участковое лесничество, Правдинское урочище, в том числе:

Кадастровый номер/ номер ученой записи в государственном лесном реестре	Участковое лесничество, урочище	Номер лесного квартала (лесотаксационный выдел)	Площадь, га	Целевое назначение лесов
86:02:1401002:1052, 86:02:1401002:1053/ 86/09/010/2016-08/00195 86:02:1401002:1054, 86:02:1401002:1055/ 86/09/010/2016-11/00301	Правдинское, Правдинское	232 (16, 20, 21, 22, 23), 233 (23, 24, 28, 29, 38, 39, 42), 267 (4, 9, 15, 31), 268 (23, 32, 33, 36, 44, 45), 297 (4, 13, 14, 16, 22, 23, 37, 38), 298 (27, 32, 40), 326 (1, 3, 10, 16, 19, 20, 21, 27, 28, 35, 36, 37, 41), 327 (20, 32), 349 (3, 4, 12, 14, 16, 24, 25), 350 (16, 21, 22, 23, 24, 26, 27, 29), 351 (23, 31), 361 (8, 10, 30), 362 (3, 4, 8, 9, 10, 11, 12, 13, 15, 44), 363 (2, 28, 29), 364 (15, 16, 21, 22, 23), 365 (14), 374 (1, 2), 375 (11, 12), 376 (2), 377 (28, 29), 379 (1)	212,0054	Эксплуатационные
Всего:			212,0054	

Категория земель – земли лесного фонда.

3. Границы лесного участка определены в кадастровом паспорте (при наличии), а также указаны в схеме расположения лесного участка, предусмотренной приложением № 1 к настоящему Договору. Характеристики лесного участка на день заключения настоящего Договора в соответствии с данными государственного лесного реестра приводятся в приложении № 2 к настоящему Договору.

4. Арендатору передается лесной участок в целях использования лесов *для строительства, реконструкции, эксплуатации линейных объектов; заготовка древесины.*

Объем заготовки древесины приводится в приложении № 3 к настоящему Договору.

5. Объем использования лесов в год вступления настоящего Договора в силу и в год прекращения действия настоящего Договора устанавливается с учетом периода действия настоящего Договора в указанные годы.

II. Арендная плата

6. Арендная плата по настоящему Договору составляет: 811661,39 (восемьсот одиннадцать тысяч шестьсот шестьдесят один рубль 39 коп.) в год, в том числе вносимая в федеральный бюджет - 811661,39 (восемьсот одиннадцать тысяч шестьсот шестьдесят один рубль 39 коп.) в год.

- за использование лесов для заготовки древесины, определенная из объема изымаемых лесных ресурсов, 693200,98 (шестьсот девяносто три тысячи двести рублей 98 коп.), в том числе вносимая в федеральный бюджет - 693200,98 (шестьсот девяносто три тысячи двести рублей 98 коп.).

После изъятия лесных ресурсов в полном объеме и подписания акта осмотра лесосеки, обязательства сторон по заготовке древесины, установленные настоящим Договором, считаются прекращенными.

Арендная плата определяется в соответствии со статьей 73 Лесного кодекса Российской Федерации на основе минимального размера арендной платы.

Расчет арендной платы для видов использования лесов, предусмотренных частью 1 статьи 25 Лесного кодекса Российской Федерации, приводится в приложении № 4 к настоящему Договору.

Размер арендной платы подлежит изменению пропорционально изменению ставок платы за единицу объема лесных ресурсов или за единицу площади лесного участка, устанавливаемых в соответствии со статьей 73 Лесного кодекса Российской Федерации.

Изменение размера арендной платы осуществляется без заключения дополнительного соглашения в соответствии с нормативными актами, устанавливающими расчетные величины (ставки платы за единицу объема лесных ресурсов или за единицу площади лесного участка, коэффициенты и т. д.) для изменения размера арендной платы.

7. Начисление арендной платы осуществляется со дня государственной регистрации настоящего Договора.

8. Арендатор вносит арендную плату в порядке, предусмотренном приложением № 5 к настоящему Договору.

В первый и последний год действия настоящего Договора арендная плата начисляется исходя из фактического количества дней аренды, годового размера арендной платы и количества дней в году.

До наступления очередного срока платежа Арендатор имеет право внести сумму, превышающую платеж, установленный приложением № 5 к настоящему Договору. В случае отсутствия задолженности разница между указанными платежами зачисляется Арендодателем в счет будущих платежей Арендатора.

III. Права и обязанности сторон

9. Арендодатель имеет право:

а) осуществлять осмотр арендованного лесного участка для оценки соблюдения Арендатором выполнения условий настоящего Договора в части использования лесного участка по назначению в соответствии с законодательством Российской Федерации;

б) предоставлять арендованный лесной участок или его часть третьим лицам для иных видов использования лесов, предусмотренных лесохозяйственным регламентом лесничества (лесопарка), за исключением случаев, когда одновременное многоцелевое использование лесного участка невозможно, а также выдавать разрешение на выполнение работ по геологическому изучению недр;

в) осуществлять проверки соблюдения Арендатором условий настоящего Договора и проекта освоения лесов;

г) после завершения Арендатором работ по заготовке древесины проводить осмотр и оценку состояния лесосек.

10. Арендодатель обязан:

а) передать лесной участок Арендатору по акту приема-передачи лесного участка, форма которого предусмотрена приложением № 6 к настоящему Договору, в течение 5 рабочих дней со дня заключения настоящего Договора;

б) осуществлять на лесном участке в пределах полномочий, определенных статьями 81 - 84 Лесного кодекса Российской Федерации, мероприятия по ликвидации последствий чрезвычайной ситуации в лесах, возникшей вследствие лесных пожаров;

в) информировать в письменной форме в течение 15 дней со дня принятия решения о предоставлении арендованного лесного участка или его части третьим лицам для иных видов использования лесов, предусмотренных лесохозяйственным регламентом лесничества (лесопарка), за исключением случаев, когда одновременное многоцелевое использование лесного участка невозможно, а также в случае выдачи разрешения на выполнение работ по геологическому изучению недр - о возникших правах третьих лиц на предоставленный в аренду лесной участок;

г) уведомить Арендатора о времени и месте проведения проверки соблюдения Арендатором условий

настоящего Договора и проекта освоения лесов за 3 дня до проведения проверки;

д) уведомить Арендатора об осуществлении мероприятий, предусмотренных частью 1 статьи 53.7 Лесного кодекса Российской Федерации, за 3 дня до начала их осуществления;

е) принять от Арендатора в день окончания срока действия настоящего Договора лесной участок по акту приема-передачи лесного участка, форма которого предусмотрена приложением № 6 к настоящему Договору, в состоянии, пригодном для ведения лесного хозяйства, с характеристиками лесного участка, установленными проектом освоения лесов на день окончания срока действия настоящего Договора;

в случае досрочного прекращения действия настоящего Договора принять от Арендатора лесной участок в день досрочного прекращения действия настоящего Договора по акту приема-передачи лесного участка, форма которого предусмотрена приложением № 6 к настоящему Договору, в состоянии, пригодном для ведения лесного хозяйства;

ж) представлять Арендатору сведения о поступивших по настоящему Договору платежах в течение 30 дней со дня получения запроса в письменной форме;

з) в установленном порядке осуществлять федеральный государственный лесной надзор или муниципальный лесной контроль (лесную охрану);

и) представлять Арендатору информацию о возможности и местах приобретения районированного посевного и посадочного материала в течение 30 дней со дня получения запроса в письменной форме;

к) в случае изменения ставок платы, указанных в пункте 6 настоящего Договора, и (или) коэффициента индексации к ставкам платы производить перерасчет арендной платы и уведомлять Арендатора в письменной форме об изменении размера арендной платы и о сумме, подлежащей уплате, в течение 3 месяцев со дня изменения размера арендной платы;

л) в случае изменения реквизитов для осуществления платежей, предусмотренных настоящим Договором, уведомить в письменной форме Арендатора об этом в течение 5 рабочих дней со дня изменения реквизитов.

11. Арендатор имеет право:

а) приступить к использованию лесного участка в соответствии с условиями настоящего Договора после заключения настоящего Договора, подписания сторонами акта приема-передачи лесного участка, форма которого предусмотрена приложением № 6 к настоящему Договору, получения положительного заключения государственной экспертизы проекта освоения лесов и подачи лесной декларации;

б) получать от Арендодателя информацию о возможности и местах приобретения районированного посевного и посадочного материала;

в) осуществлять на лесном участке в установленном порядке создание лесной инфраструктуры;

г) осуществлять на лесном участке в установленном порядке строительство, реконструкцию и эксплуатацию объектов, не связанных с созданием лесной инфраструктуры;

д) заключать соглашение об установлении сервитута в отношении лесного участка либо его части при наличии согласия Арендодателя (в письменной форме) на заключение такого соглашения.

12. Арендатор обязан:

а) принять лесной участок от Арендодателя по акту приема-передачи лесного участка, форма которого предусмотрена приложением № 6 к настоящему Договору, в течение 5 рабочих дней со дня заключения настоящего Договора;

после подписания настоящего Договора или изменений к нему в течение 14 дней обратиться с заявлением о государственной регистрации права аренды лесного участка, передаваемого по настоящему Договору, или изменений, вносимых в настоящий Договор, в орган, осуществляющий государственную регистрацию прав на недвижимое имущество и сделок с ним;

не позднее 60 дней со дня подписания настоящего Договора передать Арендодателю экземпляр настоящего Договора, копию документа, подтверждающего государственную регистрацию, или уведомление об отказе в государственной регистрации права аренды лесного участка, передаваемого по настоящему Договору;

б) использовать лесной участок по назначению в соответствии с законодательством Российской Федерации и настоящим Договором;

в) вносить арендную плату в соответствии с приложением № 5 к настоящему Договору;

г) в течение 6 месяцев со дня заключения настоящего Договора разработать и представить Арендодателю проект освоения лесов для проведения государственной экспертизы;

д) в установленном порядке подавать лесную декларацию;

е) по требованию Арендодателя представлять материалы по отводу и таксации лесосек, технологические карты лесосечных работ;

ж) осуществлять установленный настоящим Договором вид использования лесов в соответствии с законодательством Российской Федерации, проектом освоения лесов и лесной декларацией;

з) не позднее, чем за один месяц до начала лесовосстановительных работ представлять Арендодателю проекты лесовосстановления, а также информацию и документы, подтверждающие (удостоверяющие) качество посевного и посадочного материала и его происхождение;

и) соблюдать установленные режимы особо охраняемых природных территорий, особо защитных участков лесов, расположенных в границах арендованного лесного участка, сохранять виды растений и животных, занесенных в Красную книгу Российской Федерации и красную книгу Ханты-Мансийского автономного округа - Югры, а также места их обитания, осуществлять мероприятия по сохранению биоразнообразия (сохранять отдельные ценные деревья в любом ярусе и их группы и т.п.) в соответствии с лесохозяйственным регламентом лесничества (лесопарка) и проектом освоения лесов;

к) осуществлять меры по предупреждению лесных пожаров в соответствии с законодательством Российской Федерации и проектом освоения лесов;

л) в случае обнаружения лесного пожара на арендованном лесном участке немедленно сообщить об этом в специализированную диспетчерскую службу по тел. 8-800-100-94-00, 8-3467-33-15-46, 8-3467-32-96-04 и принять все возможные меры по недопущению распространения лесного пожара;

м) осуществлять санитарно-оздоровительные мероприятия на переданном в аренду лесном участке в соответствии с законодательством Российской Федерации и проектом освоения лесов;

н) осуществлять мероприятия по воспроизводству лесов на лесном участке в соответствии с законодательством Российской Федерации и проектом освоения лесов;

о) осуществлять на лесном участке расчистку квартальных просек и замену квартальных столбов в соответствии с проектом освоения лесов;

п) обеспечивать сохранность объектов лесного семеноводства;

р) осуществлять складирование заготовленной или полученной при использовании лесов древесины в местах, предусмотренных проектом освоения лесов или технологической картой разработки лесосеки;

с) при повреждении или уничтожении по вине Арендатора верхнего плодородного слоя почвы, искусственных или естественных водотоков, рек, ручьев, приводить их в состояние, пригодное для использования по назначению, предусмотренному лесохозяйственным регламентом лесничества (лесопарка), восстанавливать объекты лесной инфраструктуры и объекты, не связанные с созданием лесной инфраструктуры, поврежденные по вине Арендатора;

т) согласовать с Арендодателем в письменной форме совершение действий, предусмотренных статьей 5 Федерального закона "О введении в действие Лесного кодекса Российской Федерации";

у) в день окончания срока действия настоящего Договора передать Арендодателю лесной участок по акту приема-передачи лесного участка, форма которого предусмотрена приложением № 6 к настоящему Договору, в состоянии, пригодном для ведения лесного хозяйства, с характеристиками лесного участка, установленными проектом освоения лесов на день окончания срока действия настоящего Договора;

в случае досрочного прекращения действия настоящего Договора передать Арендодателю лесной участок в день досрочного прекращения действия настоящего Договора по акту приема-передачи лесного участка, форма которого предусмотрена приложением № 6 к настоящему Договору, в состоянии, пригодном для ведения лесного хозяйства;

ф) сообщить Арендодателю в письменной форме не позднее чем за 90 дней о намерении расторгнуть настоящий Договор;

х) по истечении срока действия настоящего Договора или в случае досрочного прекращения срока действия освободить лесной участок от объектов недвижимого имущества, обеспечить снос объектов, созданных для освоения лесного участка, и выполнить рекультивацию лесных земель в соответствии с проектом освоения лесов;

ц) извещать Арендодателя в письменной форме об изменении банковских реквизитов, юридического и фактического адреса, а также об изменении лица, имеющего право действовать без доверенности от имени Арендатора, в течение 5 рабочих дней со дня таких изменений;

ч) выполнять другие обязанности, предусмотренные законами Российской Федерации, Лесным кодексом Российской Федерации и иными нормативными правовыми актами, в том числе представлять отчеты, предусмотренные статьями 49, 60 и 66 Лесного кодекса Российской Федерации.

IV. Ответственность сторон

13. За неисполнение или ненадлежащее исполнение обязательств, предусмотренных настоящим Договором, Арендодатель и Арендатор несут ответственность согласно законодательству Российской Федерации (включая обязанность возместить в соответствии с Гражданским кодексом Российской Федерации убытки, причиненные таким неисполнением или ненадлежащим исполнением) и настоящему Договору.

14. За нарушение условий настоящего Договора Арендатор уплачивает Арендодателю неустойку в

следующем размере:

а) за нарушение Арендатором сроков внесения арендной платы, предусмотренных приложением № 5 к настоящему Договору, - 0,1 процента от суммы просроченного платежа за каждый день просрочки.

Начисление неустойки производится начиная со дня, следующего за днем истечения срока платежа, и до дня внесения просроченного платежа в полном объеме;

б) за нарушение срока разработки и представления Арендодателю проекта освоения лесов для проведения государственной или муниципальной экспертизы, предусмотренного подпунктом "г" пункта 12 настоящего Договора, или использование лесного участка без проекта освоения лесов - 50 тыс. рублей (для физического лица или индивидуального предпринимателя) или 150 тыс. рублей (для юридического лица) за каждый полный календарный месяц просрочки по истечении установленного срока;

в) за невыполнение или несвоевременное выполнение работ по очистке мест рубок от порубочных остатков в соответствии с правилами заготовки древесины, правилами санитарной безопасности в лесах, правилами пожарной безопасности в лесах, правилами ухода за лесами, захламление по вине Арендатора просек и прилегающих к лесосекам полос шириной 50 метров - 5-кратная стоимость затрат, необходимых для очистки данной территории по нормативам в области лесного хозяйства, а при отсутствии таких нормативов - согласно калькуляции Арендодателя;

г) за рубку лесных насаждений, предусмотренную проектом освоения лесов, без подачи лесной декларации - 25-кратная стоимость заготовленной древесины, определенная по ставкам платы за единицу объема лесных ресурсов, установленным Правительством Российской Федерации;

д) за использование лесного участка без подачи лесной декларации - 20 тыс. рублей (для физического лица или индивидуального предпринимателя) или 70 тыс. рублей (для юридического лица);

е) за все количество срубленных или поврежденных до степени прекращения роста деревьев за пределами лесосек на смежных с ними 50-метровых полосах - 10-кратная стоимость срубленных или поврежденных деревьев, определенная по ставкам платы за единицу объема лесных ресурсов, установленным Правительством Российской Федерации для древесины лесных насаждений по первому разряду такс во всех лесотаксовых районах;

ж) за хранение (оставление) древесины вдоль лесных дорог с нарушением законодательства Российской Федерации - 2-кратная стоимость оставленной древесины, определенная по ставкам платы за единицу объема лесных ресурсов, установленным Правительством Российской Федерации для древесины лесных насаждений по первому разряду такс во всех лесотаксовых районах;

з) за рубку или повреждение семенников и деревьев в семенных куртинах и полосах, за рубку деревьев, не подлежащих рубке при проведении сплошных, выборочных рубок, - 5-кратная стоимость соответствующей срубленной древесины, а также поврежденных семенников и деревьев в семенных куртинах и полосах, определенная по ставкам платы за единицу объема лесных ресурсов, установленным Правительством Российской Федерации для древесины лесных насаждений по первому разряду такс во всех лесотаксовых районах;

и) за проведение заготовки и трелевки древесины способами, в результате которых в горных условиях возникла эрозия, - 100 тыс. рублей за каждый гектар эродированной площади, на которой поврежден гумусовый слой почвы;

к) за складирование заготовленной древесины в местах, не предусмотренных проектом освоения лесов или технологической картой лесосечных работ, - 3-кратная стоимость складированной древесины, определенная по ставкам платы за единицу объема лесных ресурсов, установленным Правительством Российской Федерации для древесины лесных насаждений по первому разряду такс во всех лесотаксовых районах;

л) за оставление не вывезенной в установленный срок (включая предоставленные отсрочки) древесины на лесосеках, в местах производства работ по расчистке площадей под лесные склады, трассы лесовозных дорог, постройки, сооружения - 7-кратная стоимость не вывезенной в срок древесины, определенная по ставкам платы за единицу объема лесных ресурсов, установленным Правительством Российской Федерации для древесины лесных насаждений по первому разряду такс во всех лесотаксовых районах;

м) за уничтожение или повреждение граничных, квартальных, лесосечных и других столбов и знаков - 10-кратная стоимость их изготовления и установки;

н) за оставление на лесосеках завалов, зависших, срубленных деревьев - 7-кратная стоимость оставленных деревьев, определенная по ставкам платы за единицу объема лесных ресурсов, установленным Правительством Российской Федерации для древесины лесных насаждений по первому разряду такс во всех лесотаксовых районах;

о) за невыполнение и несвоевременное выполнение противопожарных, санитарно-оздоровительных мероприятий, мероприятий по воспроизводству лесов - 3-кратная стоимость затрат, необходимых для

выполнения этих мероприятий по нормативам в области лесного хозяйства, а при отсутствии таких нормативов - согласно калькуляции Арендодателя;

п) за совершение действий, предусмотренных статьей 5 Федерального закона "О введении в действие Лесного кодекса Российской Федерации", без письменного согласования с Арендодателем - годовая арендная плата, предусмотренная настоящим Договором;

р) при непредставлении Арендатором в письменной форме сведений об изменении банковских реквизитов, юридического и фактического адреса, а также об изменении лица, имеющего право действовать без доверенности от имени Арендатора, в установленный настоящим Договором срок - 10 тыс. рублей;

с) за невыполнение обязательств, установленных подпунктом "х" пункта 12 настоящего Договора, - 4-кратная стоимость работ, необходимых для восстановления соответствующей территории по нормативам в области лесного хозяйства, а при отсутствии таких нормативов - согласно калькуляции Арендодателя.

15. Уплата неустоек не освобождает Арендатора от выполнения обязательств, предусмотренных настоящим Договором.

16. В случае несвоевременной передачи лесного участка после истечения срока действия настоящего Договора или досрочного прекращения срока его действия Арендатор уплачивает Арендодателю за все время просрочки возврата лесного участка арендную плату и возмещает убытки, причиненные Арендодателю в случае, когда указанная плата не покрывает причиненные Арендодателю убытки.

V. Порядок изменения и расторжения Договора

17. Все изменения, вносимые в настоящий Договор, оформляются в письменной форме и подписываются сторонами.

18. При изменении условий настоящего Договора обязательства сторон сохраняются в измененном виде.

В случае изменения условий настоящего Договора обязательства сторон считаются измененными с момента заключения сторонами соглашения об изменении условий настоящего Договора, если иное не вытекает из соглашения или характера изменения условий настоящего Договора, а при изменении условий настоящего Договора в судебном порядке - с момента вступления в законную силу решения суда об изменении условий настоящего Договора.

19. Настоящий Договор прекращает действие в случаях, предусмотренных гражданским законодательством Российской Федерации, и случаях, предусмотренных пунктами 21, 22 настоящего Договора.

20. Расторжение настоящего Договора по решению суда по требованию одной из сторон осуществляется по основаниям, предусмотренным лесным и гражданским законодательством Российской Федерации.

21. Арендодатель вправе отказаться от исполнения настоящего Договора в одностороннем порядке в случае невнесения Арендатором арендной платы 2 и более раз подряд по истечении установленного настоящим Договором срока платежа, уведомив об этом Арендатора в письменной форме за 30 дней до даты расторжения договора.

Настоящий Договор прекращает свое действие с даты, указанной в письменном уведомлении. В случае одностороннего отказа Арендодателя от исполнения настоящего Договора он считается расторгнутым.

22. Арендатор вправе в одностороннем порядке расторгнуть настоящий Договор, известив об этом Арендодателя в письменной форме за 90 дней до предполагаемой даты расторжения, при условии отсутствия недоимки по арендной плате.

VI. Срок действия Договора

23. Срок действия настоящего Договора устанавливается с даты государственной регистрации права аренды лесного участка и составляет первые 3 года – период строительства площадью 212.0054 га, в том числе 0,5041 га – период эксплуатации на 49 лет в соответствии с Приказом.

VII. Прочие условия

24. Спорные вопросы, возникающие в ходе исполнения настоящего Договора, или вопросы, не оговоренные в настоящем Договоре, разрешаются путем переговоров. В случае если согласие путем переговоров не достигнуто, указанные вопросы разрешаются в судебном порядке.

Рассмотрение споров в судебном порядке производится по месту нахождения Арендодателя.

25. Арендатор и Арендодатель не несут ответственности за неисполнение или ненадлежащее исполнение своих обязательств по настоящему Договору, если это явилось следствием обстоятельств непреодолимой силы.

26. Настоящий Договор составлен в 4 подлинных экземплярах, по одному для каждой стороны, один - для органа, осуществляющего государственную регистрацию прав на недвижимое имущество и сделок с ним, один – для Территориального отдела – Самаровское лесничество.

27. Неотъемлемыми частями настоящего Договора являются:

- схема расположения лесного участка (приложение № 1);
- характеристики лесного участка (приложение № 2);
- объем заготовки древесины(приложение №3);
- расчет арендной платы по договору аренды лесного участка, заключенного в целях использования лесов (приложение № 4);
- порядок внесения арендной платы (приложение № 5);
- акт приема-передачи лесного участка, переданного в аренду (приложение № 6).

Арендодатель:

Департамент природных ресурсов и
несырьевого сектора экономики
Ханты-Мансийского автономного округа-Югры
Место нахождения, почтовый адрес:
Российская Федерация,
628007, г. Ханты-Мансийск,
ул. Дунина-Горкавича, 1
ОГРН 1078601000103
ИНН 8601030798 КПП 860101001
ОКТМО 71871000
Телефон: (3467) 32-79-56
Факс: (3467) 32-62-56

Территориальный отдел –
Самаровское лесничество

Адрес местонахождения:
г. Ханты-Мансийск,
ул. Чкалова, 54
Телефон (факс): (3467) 32-17-09

Начальник отдела – лесничий
Территориального отдела –
Самаровское лесничество

Чертов А.А.
(фамилия, имя, отчество)

(подпись) М.П.



Арендатор:

Акционерное общество энергетики и
электрификации «Тюменьэнерго» (АО
«Тюменьэнерго»)
Юридический адрес:
628408, Россия, г.Сургут, Тюменская
область, ХМАО-Югра, ул.
Университетская, 4
Фактический адрес:
Филиал АО «Тюменьэнерго»
Нефтеюганские электрические сети
628303, Россия, г. Нефтеюганск,
Тюменская область, ХМАО-Югра, ул.
Мира, 15.
ИНН/КПП 8602060185/861902001
р/с 40702810267170101719 в Западно-
Сибирском банке ПАО «Сбербанк России»
г. Тюмень
к/с 30101810800000000651 БИК
047102651
Тел. (3463) 25-33-59, 25-32-78, т/ф 25-16-50
БИК 047102651, ИНН 8602060185,
КПП 860203001, ОГРН 1028600587399,
ОКПО 00108430, ОКОГУ 4210008,
ОКФС 16, ОКВЭД 40.10.2, ОКОПФ 30002,
ОКТМО 71876000

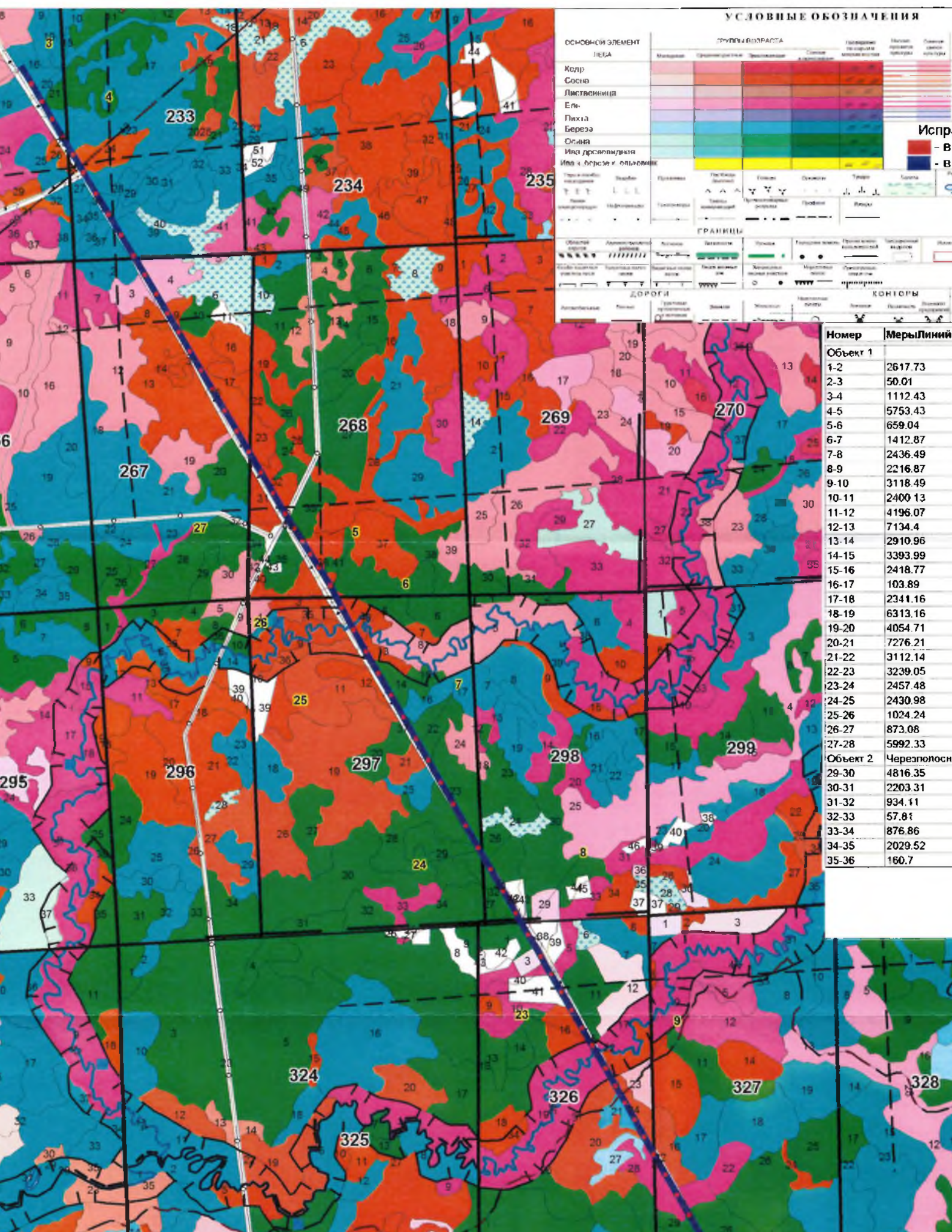
Директор филиала АО «Тюменьэнерго»
Нефтеюганские электрические сети

Погорелов Е.Г.
(фамилия, имя, отчество)

(подпись) М.П.

Лист (выдел) №№ 232 (16, 20, 21, 22, 23), 233 (23, 24, 28, 29, 38, 39, 42), 267 (4, 9, 15, 31), 268 (23, 32, 33, 36, 44, 45), 297 (4, 13, 14, 16, 22, 23, 28, 29, 32, 40), 326 (1, 3, 10, 16, 19, 20, 21, 27, 28, 35, 36, 37, 41), 327 (20, 32), 349 (3, 4, 12, 14, 16, 24, 25), 350 (16, 21, 22, 23, 24, 26, 27, 31), 361 (8, 10, 30), 362 (3, 4, 8, 9, 10, 11, 12, 13, 15, 44), 363 (2, 28, 29), 364 (15, 16, 21, 22, 23), 365 (14), 374 (1, 2), 375 (11, 12), 376 (28, 29), 379 (1), масштаб: 1:50 000.

Государственный номер участка/ номер учетной записи в государственном лесном реестре и его площадь: **86:02:1401002:1052**, **2:1401002:1053/86/09/010/2016-08/00195**, **86:02:1401002:1054**, **86:02:1401002:1055/86/09/010/2016-11/00301**, площадь 212,0054 га.



УСЛОВНЫЕ ОБОЗНАЧЕНИЯ

ОСНОВНОЙ ЭЛЕМЕНТ	ГРУППЫ ВОЗРАСТА				Гидрографический объект (потоки, ручьи, реки)	Лесостроительный объект (лесопосадки, рубки)	Испр.
	Молодые	Средневозрастные	Зрелые	Старые и древостой			
Кедр	[Color]	[Color]	[Color]	[Color]	[Symbol]	[Symbol]	[Symbol]
Сосна	[Color]	[Color]	[Color]	[Color]	[Symbol]	[Symbol]	[Symbol]
Лиственница	[Color]	[Color]	[Color]	[Color]	[Symbol]	[Symbol]	[Symbol]
Ель	[Color]	[Color]	[Color]	[Color]	[Symbol]	[Symbol]	[Symbol]
Пихта	[Color]	[Color]	[Color]	[Color]	[Symbol]	[Symbol]	[Symbol]
Береза	[Color]	[Color]	[Color]	[Color]	[Symbol]	[Symbol]	[Symbol]
Осина	[Color]	[Color]	[Color]	[Color]	[Symbol]	[Symbol]	[Symbol]
Ива древовидная	[Color]	[Color]	[Color]	[Color]	[Symbol]	[Symbol]	[Symbol]
Ива х.березки, ольшаники	[Color]	[Color]	[Color]	[Color]	[Symbol]	[Symbol]	[Symbol]

ГРАНИЦЫ

ДОРОГИ

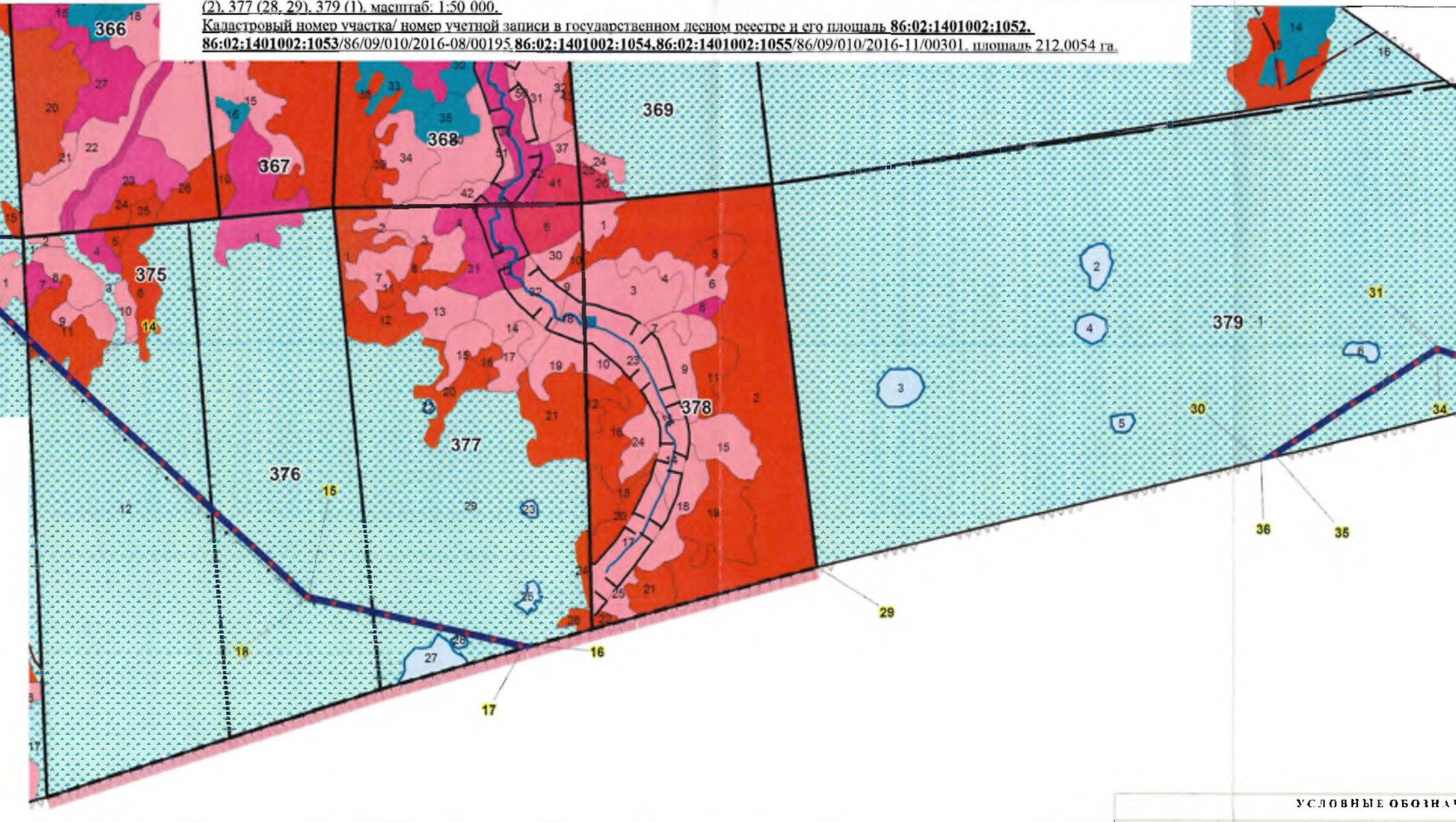
КОНТОРЫ

Номер	Мерный/линейный
Объект 1	
1-2	2617.73
2-3	50.01
3-4	1112.43
4-5	5753.43
5-6	659.04
6-7	1412.87
7-8	2436.49
8-9	2216.87
9-10	3118.49
10-11	2400.13
11-12	4196.07
12-13	7134.4
13-14	2910.96
14-15	3393.99
15-16	2418.77
16-17	103.89
17-18	2341.16
18-19	6313.16
19-20	4054.71
20-21	7276.21
21-22	3112.14
22-23	3239.05
23-24	2457.48
24-25	2430.98
25-26	1024.24
26-27	873.08
27-28	5992.33
Объект 2	Черезполосный
29-30	4816.35
30-31	2203.31
31-32	934.11
32-33	57.81
33-34	876.86
34-35	2029.52
35-36	160.7

квартал (выдел) №№ 232 (16, 20, 21, 22, 23), 233 (23, 24, 28, 29, 38, 39, 42), 267 (4, 9, 15, 31), 268 (23, 32, 33, 36, 44, 45), 297 (4, 13, 14, 16, 22, 23, 37, 38), 298 (27, 32, 40), 326 (1, 3, 10, 16, 19, 20, 21, 27, 28, 35, 36, 37, 41), 327 (20, 32), 349 (3, 4, 12, 14, 16, 24, 25), 350 (16, 21, 22, 23, 24, 26, 27, 29), 351 (23, 31), 361 (8, 10, 30), 362 (3, 4, 8, 9, 10, 11, 12, 13, 15, 44), 363 (2, 28, 29), 364 (15, 16, 21, 22, 23), 365 (14), 374 (1, 2), 375 (11, 12), 376 (2), 377 (28, 29), 379 (1), масштаб: 1:50 000.

Кадастровый номер участка/ номер учетной записи в государственном лесном реестре и его площадь **86:02:1401002:1052.**

86:02:1401002:1053/86/09/010/2016-08/00195, 86:02:1401002:1054, 86:02:1401002:1055/86/09/010/2016-11/00301. площадь 212,0054 га.



УСЛОВНЫЕ ОБОЗНАЧЕНИЯ

ОСНОВНОЙ ЭЛЕМЕНТ ЛЕСА	ГРУППЫ ВОЗРАСТА			
	Молодые	Средневозрастные	Зрелые	Старые и прореженные
Кедр				
Сосна				
Лиственница				
Ель				
Пихта				
Береза				
Осина				
Иль и дрессовидная				
Иль и береза и смышовник				

**СХЕМА
РАСПОЛОЖЕНИЯ ЛЕСНОГО УЧАСТКА**

Под объект: "Реконструкция ВЛ 110 кВ Снежная-Ханты-Мансийская с заменой провода АЖ-120 на АС-120/19 (1 этап)"
Для АО "Тюменьэнерго"

Вид использования лесов: Строительство, реконструкция, эксплуатация линейных объектов; Заготовка древесины

Ханты-Мансийский автономный округ - Югра, Ханты-Мансийский район
(субъект Российской Федерации, муниципальный район)

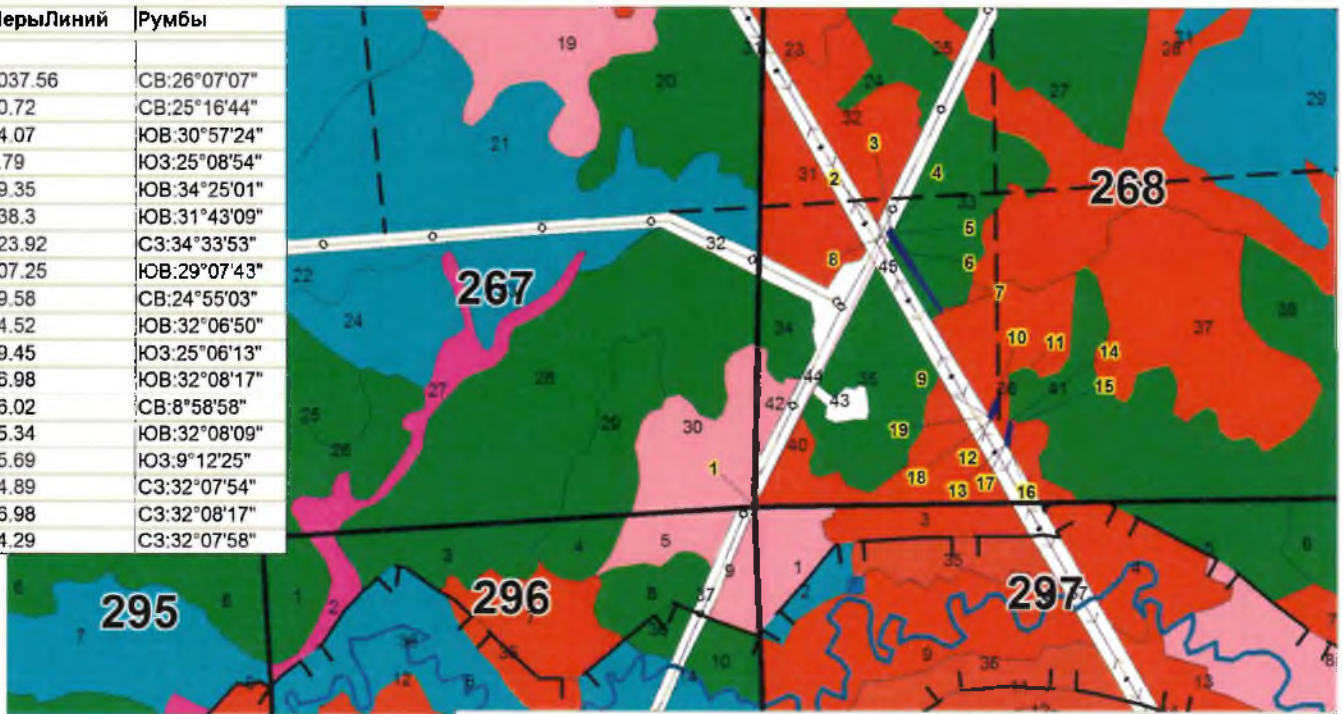
Самаровское лесничество, Правдинское участковое лесничество, Правдинское урочище

квартал (выдел) №№ 232 (16, 20, 21, 22, 23), 233 (23, 24, 28, 29, 38, 39, 42), 267 (4, 9, 15, 31), 268 (23, 32, 33, 36, 44, 45), 297 (4, 13, 14, 16, 22, 23, 37, 38), 298 (27, 32, 40), 326 (1, 3, 10, 16, 19, 20, 21, 27, 28, 35, 36, 37, 41), 327 (20, 32), 349 (3, 4, 12, 14, 16, 24, 25), 350 (16, 21, 22, 23, 24, 26, 27, 29), 351 (23, 31), 361 (8, 10, 30), 362 (3, 4, 8, 9, 10, 11, 12, 13, 15, 44), 363 (2, 28, 29), 364 (15, 16, 21, 22, 23), 365 (14), 374 (1, 2), 375 (11, 12), 376 (2), 377 (28, 29), 379 (1), масштаб: 1:25 000.

Кадастровый номер участка/ номер учетной записи в государственном лесном реестре и его площадь **86:02:1401002:1052.**

86:02:1401002:1053/86/09/010/2016-08/00195, 86:02:1401002:1054, 86:02:1401002:1055/86/09/010/2016-11/00301, площадь 212,0054 га.

№ точек	Меры/линий	Румбы
Объект 1		
1-2	1037.56	СВ:26°07'07"
2-3	20.72	СВ:25°16'44"
3-4	14.07	ЮВ:30°57'24"
4-5	5.79	ЮЗ:25°08'54"
5-6	79.35	ЮВ:34°25'01"
6-7	238.3	ЮВ:31°43'09"
7-8	323.92	СЗ:34°33'53"
8-9	707.25	ЮВ:29°07'43"
9-10	59.58	СВ:24°55'03"
10-11	14.52	ЮВ:32°06'50"
11-12	59.45	ЮЗ:25°06'13"
12-13	96.98	ЮВ:32°08'17"
13-14	76.02	СВ:8°58'58"
14-15	15.34	ЮВ:32°08'09"
15-16	75.69	ЮЗ:9°12'25"
16-17	14.89	СЗ:32°07'54"
17-18	96.98	СЗ:32°08'17"
18-19	14.29	СЗ:32°07'58"



УСЛОВНЫЕ ОБОЗНАЧЕНИЯ

ОСНОВНОЙ ЭЛЕМЕНТ ИПСА	ГРЕНЬ ВЪЕЗДА			Полоса отвода для строительства	Полоса отвода для размещения объектов	Степень застройки	Плотность застройки	Плотность застройки	Плотность застройки	Плотность застройки
	Испрашиваемый участок	Испрашиваемый участок	Испрашиваемый участок							
Колр										
Солна										
Лиственница										
Ель										
Пихта										
Береза										
Осина										
Ива древовидная										
Ива к. береза к. сальвиник										

Испрашиваемый участок

ГРАНИЦЫ

ГРАНИЦЫ КВАРТАЛОВ

НОМЕРА

3 25 17

Арендодатель
Чертов А.А.
(фамилия, имя, отчество)

(подпись) МП

Арендатор
Погорелов Е.Г.
(фамилия, имя, отчество)

ХАРАКТЕРИСТИКИ
лесного участка
на «27» января 2017 года
(день заключения договора)

1. Распределение земель

Общая площадь - всего	В том числе									
	лесные земли					нелесные земли				
	занятые лесными насаждениями	лесные культуры	лесные питомники, плантации	не занятые лесными насаждениями	итого	дороги	просеки	болота	другие	итого
1	2	3	4	5	6	7	8	9	10	11
<i>На период строительства</i>										
211,5013	70,3755	-	-	1,8419	72,2174	0,2411	-	68,0024	71,0404	139,2839
<i>На период строительства и эксплуатации</i>										
0,5041	0,1807	-	-	0,0023	0,183	-	-	0,1713	0,1498	0,3211
Итого										
212,0054	70,5562	-	-	1,8442	72,4004	0,2411	-	68,1737	71,1902	139,6050

2. Характеристика насаждений

Целевое назначение лесов	Участковое лесничество/ урочище (при наличии)	Лесной квартал	Лесогакационный выдел	Преобладающая порода	Площадь(га)/ запас древесины (куб.м)	В том числе по группам возраста древостоя (га/куб.м)			
						молодняки	средне-возрастные	приспевающие	спелые и перестойные
1	2	3	4	5	6	7	8	9	10
<i>На период строительства</i>									
Экспл.	Правдинское/ Правдинское	232	16	Б	1,5537 / 264				1,5537/264
Экспл.	Правдинское/ Правдинское	232	20	Б	0,8311 / 108				0,8311/108
Экспл.	Правдинское/ Правдинское	232	21	ОС	0,0002 / 0				0,0002/0
Экспл.	Правдинское/ Правдинское	232	22	Б	1,9308 / 290				1,9308/290
Экспл.	Правдинское/ Правдинское	232	23		1,1708 / --	ЛЭП (линии электропередач)			
Экспл.	Правдинское/ Правдинское	233	23	Б	0,4934 / 74				0,4934/74
Экспл.	Правдинское/ Правдинское	233	24	С	0,2062 / 47				0,2062/47
Экспл.	Правдинское/ Правдинское	233	28	Б	0,3787 / 53				0,3787/53
Экспл.	Правдинское/ Правдинское	233	29	Б	0,1579 / 17				0,1579/17
Экспл.	Правдинское/ Правдинское	233	38		6,0585 / --	ЛЭП (линии электропередач)			
Экспл.	Правдинское/ Правдинское	233	39	Б	0,3285 / 66				0,3285/66
Экспл.	Правдинское/ Правдинское	233	42		0,053 / --	Зимник			
Экспл.	Правдинское/ Правдинское	267	4	Е	1,7339 / 225		1,7339/225		

Экспл.	Правдинское/ Правдинское	267	9	С	1,4055 / 281				1,4055/281
Экспл.	Правдинское/ Правдинское	267	15	С	6,8436 / 1779				6,8436/1779
Экспл.	Правдинское/ Правдинское	267	31		3,3347 / --	ЛЭП (линии электропередач)			
Экспл.	Правдинское/ Правдинское	268	23	С	0,7411 / 170				0,7411/170
Экспл.	Правдинское/ Правдинское	268	32	С	2,4589 / 492				2,4589/492
Экспл.	Правдинское/ Правдинское	268	33	ОС	1,3251 / 345				1,3251/345
Экспл.	Правдинское/ Правдинское	268	36	С	3,5221 / 951				3,5221/951
Экспл.	Правдинское/ Правдинское	268	44		0,2759 / --	Газопровод			
Экспл.	Правдинское/ Правдинское	268	45		1,3758 / --	ЛЭП (линии электропередач)			
Экспл. ОЗУ	Правдинское/ Правдинское	297	4	С	1,806 / 560				1,806/560
Экспл.	Правдинское/ Правдинское	297	13	С	0,7825 / 227				0,7825/227
Экспл.	Правдинское/ Правдинское	297	14	ОС	1,3179 / 303				1,3179/303
Экспл.	Правдинское/ Правдинское	297	16	Б	0,0518 / 8				0,0518/8
Экспл.	Правдинское/ Правдинское	297	22	ОС	1,024 / 236				1,024/236
Экспл.	Правдинское/ Правдинское	297	23	ОС	0,7426 / 156				0,7426/156
Экспл.	Правдинское/ Правдинское	297	37		11,7401 / --	ЛЭП (линии электропередач)			
Экспл.	Правдинское/ Правдинское	297	38		0,0811 / --	Река			
Экспл.	Правдинское/ Правдинское	298	27	ОС	0,006 / 2				0,006/2
Экспл.	Правдинское/ Правдинское	298	32	ОС	0,2142 / 54				0,2142/54
Экспл.	Правдинское/ Правдинское	298	40		4,3822 / --	ЛЭП (линии электропередач)			
Экспл.	Правдинское/ Правдинское	326	1	ОС	1,2119 / 351				1,2119/351
Экспл.	Правдинское/ Правдинское	326	3	Е	0,8746 / 24		0,8746/24		
Экспл.	Правдинское/ Правдинское	326	10	Е	1,0097 / 283				1,0097/283
Экспл.	Правдинское/ Правдинское	326	16	С	1,6419 / 345				1,6419/345
Экспл. ОЗУ	Правдинское/ Правдинское	326	19	Е	1,2329 / 358				1,2329/358
Экспл.	Правдинское/ Правдинское	326	20	С	0,5015 / 125			0,5015/125	
Экспл.	Правдинское/ Правдинское	326	21	Б	0,9403 / 113			0,9403/113	
Экспл.	Правдинское/ Правдинское	326	27	Б	0,0271 / 1	0,0271/1			
Экспл.	Правдинское/ Правдинское	326	28	Е	0,3429 / 55				0,3429/55
Экспл.	Правдинское/ Правдинское	326	35		6,1177 / --	ЛЭП (линии электропередач)			
Экспл.	Правдинское/ Правдинское	326	36		0,1038 / --	Река			
Экспл.	Правдинское/ Правдинское	326	37		0,1075 / --	Зимник			
Экспл.	Правдинское/ Правдинское	326	41		1,8419 / --	Вырубка			
Экспл.	Правдинское/ Правдинское	327	20	Е	0,6678 / 107				0,6678/107
Экспл.	Правдинское/ Правдинское	327	32		6,6574 / --	ЛЭП (линии электропередач)			

Экспл.	Правдинское/ Правдинское	349	3	ОС	0,0115 / 3				0,0115/3
Экспл.	Правдинское/ Правдинское	349	4		0,0501 / --	Болото переходное осоко-сфагновое др.порода:Е, зарастание: 20%			
Экспл.	Правдинское/ Правдинское	349	12	ОС	1,6193 / 377				1,6193/377
Экспл.	Правдинское/ Правдинское	349	14	ОС	2,487 / 597				2,487/597
Экспл.	Правдинское/ Правдинское	349	16	Б	1,7723 / 319				1,7723/319
Экспл.	Правдинское/ Правдинское	349	24		7,9683 / --	ЛЭП (линии электропередач)			
Экспл.	Правдинское/ Правдинское	349	25		0,0239 / --	Зимник			
Экспл.	Правдинское/ Правдинское	350	16	Б	0,3228 / 58				0,3228/58
Экспл.	Правдинское/ Правдинское	350	21	Е	0,0583 / 6			0,0583/6	
Экспл.	Правдинское/ Правдинское	350	22	Б	0,0606 / 11				0,0606/11
Экспл.	Правдинское/ Правдинское	350	23	Б	0,0897 / 16				0,0897/16
Экспл.	Правдинское/ Правдинское	350	24	Б	0,6424 / 116				0,6424/116
Экспл.	Правдинское/ Правдинское	350	26	Б	0,107 / 22				0,107/22
Экспл.	Правдинское/ Правдинское	350	27	Б	0,5948 / 101				0,5948/101
Экспл.	Правдинское/ Правдинское	350	29		11,9411 / --	ЛЭП (линии электропередач)			
Экспл.	Правдинское/ Правдинское	351	23	Е	0,7063 / 92			0,7063/92	
Экспл.	Правдинское/ Правдинское	351	31		1,7769 / --	ЛЭП (линии электропередач)			
Экспл.	Правдинское/ Правдинское	361	8	Б	5,5601 / 278				5,5601/278
Экспл.	Правдинское/ Правдинское	361	10	Б	0,374 / 86				0,374/86
Экспл.	Правдинское/ Правдинское	361	30		1,7656 / --	ЛЭП (линии электропередач)			
Экспл.	Правдинское/ Правдинское	362	3		0,0225 / --	Болото переходное осоко-сфагновое др.порода:С, зарастание: 30%			
Экспл.	Правдинское/ Правдинское	362	4	Е	0,2986 / 107				0,2986/107
Экспл.	Правдинское/ Правдинское	362	8		0,0003 / --	Болото низинное осоковое др.порода:С, зарастание: 20%			
Экспл.	Правдинское/ Правдинское	362	9	Б	0,6731 / 121				0,6731/121
Экспл.	Правдинское/ Правдинское	362	10	Б	2,1511 / 108				2,1511/108
Экспл.	Правдинское/ Правдинское	362	11	Б	5,136 / 873				5,136/873
Экспл.	Правдинское/ Правдинское	362	12	Б	1,9397 / 272				1,9397/272
Экспл.	Правдинское/ Правдинское	362	13	С	1,1401 / 103				1,1401/103
Экспл.	Правдинское/ Правдинское	362	15	Б	0,4385 / 132				0,4385/132
Экспл.	Правдинское/ Правдинское	362	44		1,0543 / --	ЛЭП (линии электропередач)			
Экспл.	Правдинское/ Правдинское	363	2		4,6981 / --	Болото верховое сфагновое др.порода:С, зарастание: 30%			
Экспл.	Правдинское/ Правдинское	363	28	С	0,9142 / 55				0,9142/55
Экспл.	Правдинское/ Правдинское	363	29		5,0049 / --	ЛЭП (линии электропередач)			

Экспл.	Правдинское/ Правдинское	364	15	С	1,0395 / 21				1,0395/21
Экспл.	Правдинское/ Правдинское	364	16	Б	0,5793 / 104				0,5793/104
Экспл.	Правдинское/ Правдинское	364	21		10,5325 / --	Болото верховое сфагновое др.порода:С, зарастание: 30%			
Экспл.	Правдинское/ Правдинское	364	22		0,1688 / --	ЛЭП (линии электропередач)			
Экспл.	Правдинское/ Правдинское	364	23		0,0567 / --	Зимник			
Экспл.	Правдинское/ Правдинское	365	14		6,2194 / --	Болото верховое осоко-сфагновое др.порода:С, зарастание: 10%			
Экспл.	Правдинское/ Правдинское	374	1	К	0,4763 / 95		0,4763/95		
Экспл.	Правдинское/ Правдинское	374	2		7,7311 / --	Болото верховое осоко-сфагновое др.порода:С, зарастание: 20%			
Экспл.	Правдинское/ Правдинское	375	11	С	2,5101 / 176				2,5101/176
Экспл.	Правдинское/ Правдинское	375	12		11,1478 / --	Болото верховое осоко-сфагновое др.порода:С, зарастание: 20%			
Экспл.	Правдинское/ Правдинское	376	2		10,7422 / --	Болото верховое сфагновое			
Экспл.	Правдинское/ Правдинское	377	28		0,0367 / --	Озеро			
Экспл.	Правдинское/ Правдинское	377	29		8,6199 / --	Болото верховое осоко-сфагновое др.порода:С, зарастание: 20%			
Экспл.	Правдинское/ Правдинское	379	1		8,2385 / --	Болото верховое осоко-сфагновое др.порода:С, зарастание: 15%			
Экспл.	Правдинское/ Правдинское	268	33	ОС	0,2191 / 57				0,2191/57
Экспл.	Правдинское/ Правдинское	268	36	С	0,1475 / 40				0,1475/40
Экспл.	Правдинское/ Правдинское	268	44		0,0258 / --	Газопровод			
Итого на период строительства:					211,5013 / 12816	0,0271/1	3,0848/344	2,2064/336	65,0572/12135
<i>На период строительства и эксплуатации</i>									
Экспл.	Правдинское/ Правдинское	232	16	Б	0,0091 / 2				0,0091/2
Экспл.	Правдинское/ Правдинское	232	20	Б	0,0017 / 0				0,0017/0
Экспл.	Правдинское/ Правдинское	232	22	Б	0,0036 / 1				0,0036/1
Экспл.	Правдинское/ Правдинское	232	23		0,0016 / --	ЛЭП (линии электропередач)			
Экспл.	Правдинское/ Правдинское	233	38		0,0211 / --	ЛЭП (линии электропередач)			
Экспл.	Правдинское/ Правдинское	267	4	Е	0,0026 / 0		0,0026/0		
Экспл.	Правдинское/ Правдинское	267	9	С	0,0046 / 1				0,0046/1
Экспл.	Правдинское/ Правдинское	267	15	С	0,0184 / 5				0,0184/5
Экспл.	Правдинское/ Правдинское	267	31		0,0019 / --	ЛЭП (линии электропередач)			
Экспл.	Правдинское/ Правдинское	268	32	С	0,0084 / 2				0,0084/2
Экспл.	Правдинское/ Правдинское	268	33	ОС	0,0088 / 2				0,0088/2
Экспл.	Правдинское/ Правдинское	268	36	С	0,0207 / 6				0,0207/6

	Правдинское								
Экспл.	Правдинское/ Правдинское	268	44		0,0031 / --	Газопровод			
Экспл. ОЗУ	Правдинское/ Правдинское	297	4	С	0,01 / 3				0,01/3
Экспл.	Правдинское/ Правдинское	297	13	С	0,0017 / 0				0,0017/0
Экспл.	Правдинское/ Правдинское	297	14	ОС	0,0006 / 0				0,0006/0
Экспл.	Правдинское/ Правдинское	297	37		0,022 / --	ЛЭП (линии электропередач)			
Экспл.	Правдинское/ Правдинское	298	40		0,0069 / --	ЛЭП (линии электропередач)			
Экспл.	Правдинское/ Правдинское	326	1	ОС	0,0027 / 1				0,0027/1
Экспл.	Правдинское/ Правдинское	326	3	Е	0,0046 / 0		0,0046/0		
Экспл.	Правдинское/ Правдинское	326	10	Е	0,0023 / 1				0,0023/1
Экспл.	Правдинское/ Правдинское	326	16	С	0,0046 / 1				0,0046/1
Экспл. ОЗУ	Правдинское/ Правдинское	326	19	Е	0,0066 / 2				0,0066/2
Экспл.	Правдинское/ Правдинское	326	35		0,0218 / --	ЛЭП (линии электропередач)			
Экспл.	Правдинское/ Правдинское	326	41		0,0023 / --	Вырубка			
Экспл.	Правдинское/ Правдинское	327	32		0,0129 / --	ЛЭП (линии электропередач)			
Экспл.	Правдинское/ Правдинское	349	12	ОС	0,001 / 0				0,001/0
Экспл.	Правдинское/ Правдинское	349	14	ОС	0,0138 / 3				0,0138/3
Экспл.	Правдинское/ Правдинское	349	16	Б	0,002 / 0				0,002/0
Экспл.	Правдинское/ Правдинское	349	24		0,0177 / --	ЛЭП (линии электропередач)			
Экспл.	Правдинское/ Правдинское	350	29		0,0313 / --	ЛЭП (линии электропередач)			
Экспл.	Правдинское/ Правдинское	351	31		0,0038 / --	ЛЭП (линии электропередач)			
Экспл.	Правдинское/ Правдинское	361	8	Б	0,0138 / 1				0,0138/1
Экспл.	Правдинское/ Правдинское	361	10	Б	0,0023 / 1				0,0023/1
Экспл.	Правдинское/ Правдинское	361	30		0,0023 / --	ЛЭП (линии электропередач)			
Экспл.	Правдинское/ Правдинское	362	4	Е	0,0023 / 1				0,0023/1
Экспл.	Правдинское/ Правдинское	362	10	Б	0,0023 / 0				0,0023/0
Экспл.	Правдинское/ Правдинское	362	11	Б	0,0069 / 1				0,0069/1
Экспл.	Правдинское/ Правдинское	362	12	Б	0,0092 / 1				0,0092/1
Экспл.	Правдинское/ Правдинское	362	13	С	0,0023 / 0				0,0023/0
Экспл.	Правдинское/ Правдинское	363	2		0,0173 / --	Болото верховое сфагновое др.порода:С. зарастание: 30%			
Экспл.	Правдинское/ Правдинское	363	28	С	0,0023 / 0				0,0023/0
Экспл.	Правдинское/ Правдинское	363	29		0,0034 / --	ЛЭП (линии электропередач)			
Экспл.	Правдинское/ Правдинское	364	15	С	0,0017 / 0				0,0017/0
Экспл.	Правдинское/ Правдинское	364	16	Б	0,0006 / 0				0,0006/0

Экспл.	Правдинское/ Правдинское	364	21		0,023 / --	Болото верховое сфагновое др.порода:С, зарастание: 30%			
Экспл.	Правдинское/ Правдинское	365	14		0,0138 / --	Болото верховое осоко-сфагновое др.порода:С, зарастание: 10%			
Экспл.	Правдинское/ Правдинское	374	2		0,0184 / --	Болото верховое осоко-сфагновое др.порода:С, зарастание: 20%			
Экспл.	Правдинское/ Правдинское	375	11	С	0,0092 / 1				0,0092/1
Экспл.	Правдинское/ Правдинское	375	12		0,023 / --	Болото верховое осоко-сфагновое др.порода:С, зарастание: 20%			
Экспл.	Правдинское/ Правдинское	376	2		0,0229 / --	Болото верховое сфагновое			
Экспл.	Правдинское/ Правдинское	377	29		0,0138 / --	Болото верховое осоко-сфагновое др.порода:С, зарастание: 20%			
Экспл.	Правдинское/ Правдинское	379	1		0,0391 / --	Болото верховое осоко-сфагновое др.порода:С, зарастание: 15%			
Итого на период строительства и эксплуатации:					0,5041 / 36	0/0	0,0072/0	0/0	0,1735/36
Всего по отводу:					212,0054 / 12852	0,0271/1	3,092/344	2,2064/336	65,2307/12171

3. Средние таксационные показатели насаждений лесного участка

Целевое назначение лесов	Преобладающая порода	Состав	Возраст	Бонитет	Полнота	Средний запас древесины (куб.м/га)			
						молодняки	средневозрастные	приспевающие	спелые и перестойные
1	2	3	4	5	6	7	8	9	10
Экспл.	Б	4Б2ОС2К2Е	90	3	0,7				170
Экспл.	Б	6Б4Е	90	4	0,6				130
Экспл.	ОС	4ОС3Б2С1Е+К	120	3	0,6				210
Экспл.	Б	6Б1ОС2С1Е	100	3	0,6				150
Экспл.	Б	5Б1ОС3С1Е	100	3	0,6				150
Экспл.	С	9С1Б	130	4	0,6				230
Экспл.	Б	8Б1ОС1Е+К	90	3	0,6				140
Экспл.	Б	7Б3Е	100	4	0,5				110
Экспл.	Б	9Б1ОС	110	3	0,5				200
Экспл.	Е	5Е5Б	80	4	0,7		130		
Экспл.	С	9С1Б+ОС	130	5	0,6				200
Экспл.	С	6С2Б2ОС+Е	130	4	0,7				260
Экспл.	С	6С2Б2ОС-К-Е	130	4	0,6				230
Экспл.	С	9С1Б+ОС	130	5	0,6				200
Экспл.	ОС	6ОС1Б3С	130	3	0,7				260
Экспл.	С	5С1Е2Б2ОС	140	4	0,6				270
Экспл. ОЗУ	С	7С2ОС1Б	140	4	0,7				310
Экспл.	С	8С2Б+ОС	130	4	0,7				290
Экспл.	ОС	4ОС3Б3С	100	3	0,7				230

Экспл.	Б	6Б30С1С+Е	90	3	0,7				160
Экспл.	ОС	5ОС3Б2С	100	3	0,6				230
Экспл.	ОС	4ОС3Б2Е1К	140	2	0,5				210
Экспл.	ОС	5ОС3Б1К1П-Е	130	3	0,6				290
Экспл.	ОС	7ОС2Б1Е+К-С	130	3	0,4				250
Экспл.	ОС	5ОС3Б1К1П+С	130	3	0,6				290
Экспл.	Е	5Е3П1К1Б	42	4	0,7		28		
Экспл.	Е	3Е1К1П3ОС2Б	140	4	0,7				280
Экспл.	С	5С1Е3Б1ОС	130	4	0,5				210
Экспл. ОЗУ	Е	4Е2С1П3Б+К	130	3	0,7				290
Экспл.	С	7С3Б	85	3	0,7			250	
Экспл.	Б	7Б3С	55	3	0,7			120	
Экспл.	Б	5Б4ОС1С+Е	10	3	0,6	30			
Экспл.	Е	3Е2К5Б	130	4	0,5				160
Экспл.	Е	3Е2К5Б	130	4	0,5				160
Экспл.	ОС	6ОС2Б2С	85	3	0,8				260
Экспл.	ОС	4ОС3Б2С1Е	110	3	0,7				230
Экспл.	ОС	4ОС3Б3Е	90	3	0,8				240
Экспл.	Б	5Б2ОС3Е	90	3	0,8				180
Экспл.	Б	5Б2ОС3Е	90	3	0,8				180
Экспл.	Е	5Е5Б	110	5	0,6			110	
Экспл.	Б	5Б2ОС3Е	90	3	0,8				180
Экспл.	Б	6Б2ОС2Е	90	3	0,8				180
Экспл.	Б	6Б2ОС2Е	90	3	0,8				180
Экспл.	Б	8Б2ОС-Е	110	3	0,7				210
Экспл.	Б	6Б2ОС2Е	90	4	0,8				170
Экспл.	Е	5Е5Б+ОС	110	5	0,6			130	
Экспл.	Б	10Б	80	5	0,4				50
Экспл.	Б	8Б2Е	120	3	0,6				230
Экспл.	Е	5Е5Б+ОС	140	3	0,7				360
Экспл.	Б	8Б2Е	80	3	0,8				180
Экспл.	Б	8Б2Е	90	5	0,4				50
Экспл.	Б	6Б2ОС2Е+К	120	4	0,7				170
Экспл.	Б	4Б2ОС3Е1С	120	4	0,6				140
Экспл.	С	10С+Б	140	5А	0,5				90
Экспл.	Б	9Б1Е+ОС	110	2	0,7				300
Экспл.	С	10С	140	5А	0,4				60
Экспл.	С	10С	150	5Б	0,3				20
Экспл.	Б	8Б2Е+К+ОС	110	3	0,6				180
Экспл.	К	3К2С5Е	160	5	0,7		200		
Экспл.	С	9С1Б	170	5А	0,4				70
Средние показатели									
Экспл.	Б	3С1Е1К3Б2ОС	115	4	0,6	30	111	152	186

4. Объекты лесной инфраструктуры

№ п/п	Лесничество	Участковое лесничество/урочище (при наличии)	Лесной квартал	Лесотаксационный выдел	Наименование объекта	Единица измерения	Объем
1	2	3	4	5	6	7	8

5. Особо защитные участки лесов

№ п/п	Лесничество	Участковое лесничество/урочище (при наличии)	Лесной квартал	Лесотаксационный выдел	Назначение	Площадь (га)
1	2	3	4	5	6	7
1	Самаровское	Правдинское/ Правдинское	297	4	Водоохранная зона	1,816
2			326	19	Водоохранная зона	1,2395

6. Объекты лесного семеноводства

№ п/п	Лесничество	Участковое лесничество/урочище (при наличии)	Лесной квартал	Лесотаксационный выдел	Наименование объекта лесного семеноводства	Единица измерения	Объем
1	2	3	4	5	6	7	8

7. Объекты, не связанные с созданием лесной инфраструктуры

№ п/п	Лесничество	Участковое лесничество/урочище (при наличии)	Лесной квартал	Лесотаксационный выдел	Наименование объекта	Единица измерения	Объем
1	2	3	4	5	6	7	8
1	Самаровское	Правдинское/ Правдинское	232	23	ЛЭП (линии электропередач)		
2	Самаровское	Правдинское/ Правдинское	233	38	ЛЭП (линии электропередач)		
3	Самаровское	Правдинское/ Правдинское	267	31	ЛЭП (линии электропередач)		
4	Самаровское	Правдинское/ Правдинское	268	44	Газопровод		
5	Самаровское	Правдинское/ Правдинское	268	45	ЛЭП (линии электропередач)		
6	Самаровское	Правдинское/ Правдинское	297	37	ЛЭП (линии электропередач)		
7	Самаровское	Правдинское/ Правдинское	298	40	ЛЭП (линии электропередач)		
8	Самаровское	Правдинское/ Правдинское	326	35	ЛЭП (линии электропередач)		
9	Самаровское	Правдинское/ Правдинское	327	32	ЛЭП (линии электропередач)		
10	Самаровское	Правдинское/ Правдинское	349	24	ЛЭП (линии электропередач)		
11	Самаровское	Правдинское/ Правдинское	350	29	ЛЭП (линии электропередач)		
12	Самаровское	Правдинское/ Правдинское	351	31	ЛЭП (линии электропередач)		
13	Самаровское	Правдинское/ Правдинское	361	30	ЛЭП (линии электропередач)		
14	Самаровское	Правдинское/ Правдинское	362	44	ЛЭП (линии электропередач)		
15	Самаровское	Правдинское/ Правдинское	363	29	ЛЭП (линии электропередач)		
16	Самаровское	Правдинское/ Правдинское	364	22	ЛЭП (линии электропередач)		

8. Права третьих лиц нет

Арендодатель
Чертов А.А.
(фамилия, имя, отчество)

(подпись) М.П.

Арендатор
Погорелов Е.Г.
(фамилия, имя, отчество)

(подпись) М.П.

**ОБЪЕМ
заготовки древесины**

Хозяйство	Объем заготовки древесины (куб.м)		
	всего	в том числе	
		сплошные рубки	выборочные рубки
I. Защитные леса			
1. При рубке лесных насаждений			
Хвойное			
Мягколиственное			
Итого:			
II. Эксплуатационные леса			
1. При рубке лесных насаждений			
Хвойное	6747	6747	
Мягколиственное	6105	6105	
Итого:	12852	12852	
III. Всего в защитных и эксплуатационных лесах			
1. При рубке лесных насаждений			
Хвойное	6747	6747	
Мягколиственное	6105	6105	
ВСЕГО:	12852	12852	

Арендодатель
Чертов А.А.
(фамилия, имя, отчество)

(подпись) М.П.



Арендатор
Погорелов Е.Г.
(фамилия, имя, отчество)

(подпись) М.П.

РАСЧЕТ
арендной платы по договору аренды лесного участка,
заключенного в целях использования лесов

г. Ханты-Мансийск

«27» января 2017 года

для строительства, реконструкции, эксплуатации линейных объектов

№ п/п	Целевое назначение лесов	Площадь, га	Хозяйство	Ставка за 1 га в год*		Применяемый коэффициент		Ежегодная арендная плата, руб.
1.	Эксплуатационные	33,1643	Хвойное	2249,14	1,31	1	2	195428,82
		37,3919	Мяголиственное	2157,12	1,31	1	2	211326,10
		0,2216	Нелесные земли	2157,12	1,31	1	2	1252,41
		1,8442	Вырубки	2249,14	1,31	0,9	2	9780,66
		139,3834	Нелесные земли	2157,12	1,31	0,5	2	393873,40
ВСЕГО:		212,0054						811661,39

*Ставки платы за единицу площади лесного участка, находящегося в федеральной собственности применяются согласно постановлению Правительства РФ от 22.05.2007 № 310 «О ставках платы за единицу объема лесных ресурсов и ставках платы за единицу площади лесного участка, находящегося в федеральной собственности»
Ставки платы за единицу объема лесных ресурсов (за исключением древесины) и ставки платы за единицу площади лесного участка для аренды лесного участка, находящегося в федеральной собственности, установленные в 2007 году, применяются в 2017 году с коэффициентом 1,31 (Постановление Правительства РФ от 14.12.2016 № 1350)

Арендная плата составляет:

- 811661,39 (восемьсот одиннадцать тысяч шестьсот шестьдесят один рубль 39 коп.) в год.

для заготовки древесины

Разряд такс – 2

№ п/п	Порода	Куб. метров							Корневой запас
		крупной	средней	мелкой	итого деловой	дрова	итого ликвидной	отходы	
<i>Хозяйство хвойное</i>									
1.	Сосна	409,3	1539,1	812,3	2760,7	185,6	2946,3	373,5	3319,8
	цена	174,4	125,0	62,5		5,4			
	руб.	71381,92	192387,50	50768,75	314538,17	1002,24	315540,41		
2.	Пихта	14,4	30,2	4,0	48,6	9,8	58,4	13,2	71,6
	цена	156,4	111,9	56,5		5,4			
	руб.	2252,16	3379,38	226,00	5857,54	52,92	5910,46		
3.	Осина	135,6	269,6	52,6	457,8	257,9	715,7	106,9	822,6
	цена	17,4	12,0	6,0		0,6			
	руб.	2359,44	3235,20	315,60	5910,24	154,74	6064,98		
4.	Кедр	23,8	21,2	3,4	48,4	1,2	49,6	13,6	63,2
	цена	209,2	149,0	74,5		6,0			
	руб.	4978,96	3158,80	253,30	8391,06	7,20	8398,26		
5.	Ель	160,2	170,0	114,0	444,2	50,6	494,8	90,8	585,6
	цена	156,4	111,9	56,5		5,4			
	руб.	25055,28	19023,00	6441,00	50519,28	273,24	50792,52		
6.	Береза	80,8	414,0	197,8	692,6	466,7	1159,3	165,9	1325,2
	цена	87,6	62,5	31,1		5,4			
	руб.	7078,08	25875,00	6151,58	39104,66	2520,18	41624,84		
Итого:		824,1	2444,1	1184,1	4452,3	971,8	5424,1	763,9	6188,0
<i>Хозяйство мягколиственное</i>									
1.	Береза	76,0	568,0	279,1	923,1	640,2	1563,3	377,2	1940,5
	цена	87,6	62,5	31,1		5,4			
	руб.	6657,60	35500,00	8680,01	50837,61	3457,08	54294,69		
2.	Ель	126,80	198,30	119,60	444,70	53,30	498,00	80,00	578,00
	цена	156,40	111,90	56,50		5,40			
	руб.	19831,52	22189,77	6757,40	48778,69	287,82	49066,51		
3.	Кедр	27,70	35,10	7,70	70,50	2,30	72,80	15,80	88,60
	цена	209,20	149,00	74,50		6,00			
	руб.	5794,84	5229,90	573,65	11598,39	13,80	11612,19		
4.	Осина	288,30	391,10	56,20	735,60	470,60	1206,20	178,20	1384,40

	цена	17,40	12,00	6,00		0,60			
	руб.	5016,42	4693,20	337,20	10046,82	282,36	10329,18		
5.	Пихта	5,30	20,50	3,20	29,00	3,20	32,20	3,20	35,40
	цена	156,40	111,90	56,50		5,40			
	руб.	828,92	2293,95	180,80	3303,67	17,28	3320,95		
6.	Сосна	75,9	216,8	86,5	379,2	24,4	403,6	46,9	450,5
	цена	174,4	125,0	62,5		5,4			
	руб.	13236,96	27100,00	5406,25	45743,21	131,76	45874,97		
Итого:		600,00	1429,80	552,30	2582,10	1194,00	3776,10	701,30	4477,40

Разряд такс – 3

Хозяйство хвойное									
1.	Сосна	7,5	121,8	122,4	251,7	64,7	316,4	40,9	357,3
	цена	148,4	105,9	53,4		3,7			
	руб.	1113,00	12898,62	6536,16	20547,78	239,39	20787,17		
2.	Кедр	6,8	12,5	3,1	22,4	0,9	23,3	5,2	28,5
	цена	178,1	127,3	63,1		5,4			
	руб.	1211,08	1591,25	195,61	2997,94	4,86	3002,80		
3.	Ель	23,8	28,2	14,8	66,8	21,1	87,9	13,6	101,5
	цена	133,0	95,6	47,4		3,7			
	руб.	3165,40	2695,92	701,52	6562,84	78,07	6640,91		
4.	Береза	2,90	22,90	9,20	35,00	28,10	63,10	8,60	71,70
	цена	74,50	53,40	26,00		4,30			
	руб.	216,05	1222,86	239,20	1678,11	120,83	1798,94		
Итого:		41,0	185,4	149,5	375,9	114,8	490,7	68,3	559,0

Хозяйство мягколиственное									
1.	Береза	64,4	350,8	122,8	538,0	356,8	894,8	124,0	1018,8
	цена	74,5	53,4	26		4,3			
	руб.	4797,80	18732,72	3192,80	26723,32	1534,24	28257,56		
2.	Ель	87,7	106,0	59,1	252,8	39,2	292,0	44,5	336,5
	цена	133	95,6	47,4		3,7			
	руб.	11664,10	10133,60	2801,34	24599,04	145,04	24744,08		
3.	Кедр	6,6	5,1	0,8	12,5	0,3	12,8	2,8	15,6
	цена	178,1	127,3	63,1		5,4			
	руб.	1175,46	649,23	50,48	1875,17	1,62	1876,79		
4.	Осина	55,1	73,1	8,5	136,7	62,4	199,1	30,3	229,4
	цена	15,1	11,4	5,4		0,6			
	руб.	832,01	833,34	45,90	1711,25	37,44	1748,69		
5.	Сосна	0,5	9,0	8,7	18,2	6,0	24,2	3,1	27,3
	цена	148,4	105,9	53,4		3,7			
	руб.	74,20	953,10	464,58	1491,88	22,20	1514,08		
Итого:		214,3	544,0	199,9	958,2	464,7	1422,9	204,7	1627,6
ВСЕГО куб.м.:		1679,40	4603,30	2085,80	8368,50	2745,30	11113,80	1738,20	12852,00
Плата за древесину по минимальным ставкам (руб.):					682816,67	10384,31	693200,98		

Ставки платы за единицу объема древесины, заготавливаемой на землях, находящихся в федеральной собственности, установленные в 2007 году, применяются в 2017 году с коэффициентом 1,51 (Постановление Правительства РФ от 14.12.2016 № 1350).

Ставки платы при проведении сплошных рубок корректируются с учетом ликвидного запаса древесины на 1 га лесосеки, применен коэффициент – 1,05 (Постановление Правительства РФ от 22.05.2007 № 310).

Арендная плата для заготовки древесины составляет:

- 693200,98 (шестьсот девяносто три тысячи двести рублей 98 коп.).

Арендодатель
Чертов А.А.
(фамилия, имя, отчество)

(подпись) М.П.

Территориальный
отдел
Самарское
лесничество

Арендатор
Погорелов Е.Г.
(фамилия, имя, отчество)

(подпись) М.П.

**ПОРЯДОК
внесения арендной платы**

№ п/п	Арендная плата в части минимального размера			Арендная плата в части превышения минимального размера		
	срок внесения платы	оплачиваемый период	доля арендной платы от годового размера (%)	срок внесения платы	оплачиваемый период	доля арендной платы от годового размера (%)
1.	01.02.	Январь-Февраль	17	-	-	-
2.	01.03.	Март	8	-	-	-
3.	01.04.	Апрель	9	-	-	-
4.	01.05.	Май	8	-	-	-
5.	01.06.	Июнь	8	-	-	-
6.	01.07.	Июль	8	-	-	-
7.	01.08.	Август	8	-	-	-
8.	01.09.	Сентябрь	9	-	-	-
9.	01.10.	Октябрь	8	-	-	-
10.	01.11.	Ноябрь	8	-	-	-
11.	01.12.	Декабрь	9	-	-	-
Итого:			100	-	-	-

Платежные реквизиты для перечисления арендной платы в части минимального размера (федеральный бюджет):

Получатель УФК по Ханты-Мансийскому автономному округу – Югре (Депприродресурс и несырьевого сектора экономики Югры, л/сч 04871А02790)
ИНН/КПП 8601030798/860101001
Счет 401 018 109 000 000 100 01
Банк РКЦ ХАНТЫ-МАНСИЙСК Г. ХАНТЫ-МАНСИЙСК
БИК 047162000
ОКТМО 71829000 Территориальный отдел – Самаровское лесничество
КБК 053 1 12 04012 01 6000 120

Назначение платежа: плата за использование лесов в части, минимального размера арендной платы по договору аренды лесного участка от 27.01.2017 № 0004/17-10-ДА, в целях *строительства, реконструкции, эксплуатации линейных объектов*, Территориальный отдел – Самаровское лесничество.

Назначение платежа: плата за использование лесов в части, минимального размера арендной платы по договору аренды лесного участка от 27.01.2017 № 0004/17-10-ДА, в целях *заготовки древесины*, Территориальный отдел – Самаровское лесничество.

Арендодатель
Чертов А.А.
(фамилия, имя, отчество)

(подпись) М.П.отдел - Самаровское лесничество

Арендатор
Погорелов Е.Г.
(фамилия, имя, отчество)

(подпись) М.П.



АКТ
приема-передачи лесного участка, переданного в аренду
для строительства, реконструкции, эксплуатации линейных объектов;
заготовки древесины

г. Ханты-Мансийск
(место)

Арендодатель в лице
начальника отдела – лесничего Территориального отдела – Самаровское лесничество
(должность,

Чертова Андрея Анатольевича
фамилия, имя, отчество)

и Арендатор в лице

директора филиала АО «Тюменьэнерго» Нефтеюганские электрические сети
(должность,

Погорелова Евгения Георгиевича,
фамилия, имя, отчество)

составили настоящий акт о том, что на основании договора аренды лесного участка первый передал, а второй принял лесной участок общей площадью **212,0054 га** под объект: «Реконструкция ВЛ 110 кВ Снежная-Ханты-Мансийская с заменой провода АЖ-120 на АС-120/19 (1 этап)».

Местоположение лесного участка: Ханты-Мансийский автономный округ - Югра, Ханты-Мансийский район, Самаровское лесничество, Правдинское участковое лесничество, Правдинское урочище квартал (выдел) №№ 232 (16, 20, 21, 22, 23), 233 (23, 24, 28, 29, 38, 39, 42), 267 (4, 9, 15, 31), 268 (23, 32, 33, 36, 44, 45), 297 (4, 13, 14, 16, 22, 23, 37, 38), 298 (27, 32, 40), 326 (1, 3, 10, 16, 19, 20, 21, 27, 28, 35, 36, 37, 41), 327 (20, 32), 349 (3, 4, 12, 14, 16, 24, 25), 350 (16, 21, 22, 23, 24, 26, 27, 29), 351 (23, 31), 361 (8, 10, 30), 362 (3, 4, 8, 9, 10, 11, 12, 13, 15, 44), 363 (2, 28, 29), 364 (15, 16, 21, 22, 23), 365 (14), 374 (1, 2), 375 (11, 12), 376 (2), 377 (28, 29), 379 (1) – эксплуатационные леса.

Кадастровый номер/ номер учетной записи в государственном лесном реестре: **86:02:1401002:1052, 86:02:1401002:1053/86/09/010/2016-08/00195; 86:02:1401002:1054, 86:02:1401002:1055/86/09/010/2016-11/00301.**

Характеристики лесного участка

I. Распределение земель

(га)

Общая площадь - всего	В том числе									
	лесные земли					нелесные земли				
	занятые лесными насаждениями	лесные культуры	лесные питомники, плантации	не занятые лесными насаждениями	итого	дороги	просеки	болота	другие	итого
1	2	3	4	5	6	7	8	9	10	11
<i>На период строительства</i>										
211,5013	70,3755	-	-	1,8419	72,2174	0,2411	-	68,0024	71,0404	139,2839
<i>На период строительства и эксплуатации</i>										
0,5041	0,1807	-	-	0,0023	0,183	-	-	0,1713	0,1498	0,3211
Итого	212,0054	-	-	1,8442	72,4004	0,2411	-	68,1737	71,1902	139,6050

2. Характеристика насаждений

Целевое назначение лесов	Участковое лесничество/ урочище (при наличии)	Лесной квартал	Лесотаксационный выдел	Преобладающая порода	Площадь(га)/ запас древесины (куб.м)	В том числе по группам возраста древостоя (га/куб.м)			
						молодняки	средне-возрастные	приспевающие	спелые и перестойные
1	2	3	4	5	6	7	8	9	10
<i>На период строительства</i>									
Экспл.	Правдинское/ Правдинское	232	16	Б	1,5537 / 264				1,5537/264
Экспл.	Правдинское/ Правдинское	232	20	Б	0,8311 / 108				0,8311/108
Экспл.	Правдинское/ Правдинское	232	21	ОС	0,0002 / 0				0,0002/0
Экспл.	Правдинское/ Правдинское	232	22	Б	1,9308 / 290				1,9308/290
Экспл.	Правдинское/ Правдинское	232	23		1,1708 / --	<i>ЛЭП (линии электропередач)</i>			
Экспл.	Правдинское/ Правдинское	233	23	Б	0,4934 / 74				0,4934/74
Экспл.	Правдинское/ Правдинское	233	24	С	0,2062 / 47				0,2062/47
Экспл.	Правдинское/ Правдинское	233	28	Б	0,3787 / 53				0,3787/53
Экспл.	Правдинское/ Правдинское	233	29	Б	0,1579 / 17				0,1579/17
Экспл.	Правдинское/ Правдинское	233	38		6,0585 / --	<i>ЛЭП (линии электропередач)</i>			
Экспл.	Правдинское/ Правдинское	233	39	Б	0,3285 / 66				0,3285/66
Экспл.	Правдинское/ Правдинское	233	42		0,053 / --	<i>Зимник</i>			
Экспл.	Правдинское/ Правдинское	267	4	Е	1,7339 / 225		1,7339/225		
Экспл.	Правдинское/ Правдинское	267	9	С	1,4055 / 281				1,4055/281
Экспл.	Правдинское/ Правдинское	267	15	С	6,8436 / 1779				6,8436/1779
Экспл.	Правдинское/ Правдинское	267	31		3,3347 / --	<i>ЛЭП (линии электропередач)</i>			
Экспл.	Правдинское/ Правдинское	268	23	С	0,7411 / 170				0,7411/170
Экспл.	Правдинское/ Правдинское	268	32	С	2,4589 / 492				2,4589/492
Экспл.	Правдинское/ Правдинское	268	33	ОС	1,3251 / 345				1,3251/345
Экспл.	Правдинское/ Правдинское	268	36	С	3,5221 / 951				3,5221/951
Экспл.	Правдинское/ Правдинское	268	44		0,2759 / --	<i>Газопровод</i>			
Экспл.	Правдинское/ Правдинское	268	45		1,3758 / --	<i>ЛЭП (линии электропередач)</i>			
Экспл. ОЗУ	Правдинское/ Правдинское	297	4	С	1,806 / 560				1,806/560
Экспл.	Правдинское/ Правдинское	297	13	С	0,7825 / 227				0,7825/227
Экспл.	Правдинское/ Правдинское	297	14	ОС	1,3179 / 303				1,3179/303
Экспл.	Правдинское/ Правдинское	297	16	Б	0,0518 / 8				0,0518/8
Экспл.	Правдинское/ Правдинское	297	22	ОС	1,024 / 236				1,024/236
Экспл.	Правдинское/ Правдинское	297	23	ОС	0,7426 / 156				0,7426/156

Экспл.	Правдинское/ Правдинское	297	37		11,7401 / --	ЛЭП (линии электропередач)		
Экспл.	Правдинское/ Правдинское	297	38		0,0811 / --	Река		
Экспл.	Правдинское/ Правдинское	298	27	ОС	0,006 / 2			0,006/2
Экспл.	Правдинское/ Правдинское	298	32	ОС	0,2142 / 54			0,2142/54
Экспл.	Правдинское/ Правдинское	298	40		4,3822 / --	ЛЭП (линии электропередач)		
Экспл.	Правдинское/ Правдинское	326	1	ОС	1,2119 / 351			1,2119/351
Экспл.	Правдинское/ Правдинское	326	3	Е	0,8746 / 24	0,8746/24		
Экспл.	Правдинское/ Правдинское	326	10	Е	1,0097 / 283			1,0097/283
Экспл.	Правдинское/ Правдинское	326	16	С	1,6419 / 345			1,6419/345
Экспл. ОЗУ	Правдинское/ Правдинское	326	19	Е	1,2329 / 358			1,2329/358
Экспл.	Правдинское/ Правдинское	326	20	С	0,5015 / 125		0,5015/125	
Экспл.	Правдинское/ Правдинское	326	21	Б	0,9403 / 113		0,9403/113	
Экспл.	Правдинское/ Правдинское	326	27	Б	0,0271 / 1	0,0271/1		
Экспл.	Правдинское/ Правдинское	326	28	Е	0,3429 / 55			0,3429/55
Экспл.	Правдинское/ Правдинское	326	35		6,1177 / --	ЛЭП (линии электропередач)		
Экспл.	Правдинское/ Правдинское	326	36		0,1038 / --	Река		
Экспл.	Правдинское/ Правдинское	326	37		0,1075 / --	Зимник		
Экспл.	Правдинское/ Правдинское	326	41		1,8419 / --	Вырубка		
Экспл.	Правдинское/ Правдинское	327	20	Е	0,6678 / 107			0,6678/107
Экспл.	Правдинское/ Правдинское	327	32		6,6574 / --	ЛЭП (линии электропередач)		
Экспл.	Правдинское/ Правдинское	349	3	ОС	0,0115 / 3			0,0115/3
Экспл.	Правдинское/ Правдинское	349	4		0,0501 / --	Болото переходное осоко-сфагновое др.порода: Е, зарастание: 20%		
Экспл.	Правдинское/ Правдинское	349	12	ОС	1,6193 / 377			1,6193/377
Экспл.	Правдинское/ Правдинское	349	14	ОС	2,487 / 597			2,487/597
Экспл.	Правдинское/ Правдинское	349	16	Б	1,7723 / 319			1,7723/319
Экспл.	Правдинское/ Правдинское	349	24		7,9683 / --	ЛЭП (линии электропередач)		
Экспл.	Правдинское/ Правдинское	349	25		0,0239 / --	Зимник		
Экспл.	Правдинское/ Правдинское	350	16	Б	0,3228 / 58			0,3228/58
Экспл.	Правдинское/ Правдинское	350	21	Е	0,0583 / 6		0,0583/6	
Экспл.	Правдинское/ Правдинское	350	22	Б	0,0606 / 11			0,0606/11
Экспл.	Правдинское/ Правдинское	350	23	Б	0,0897 / 16			0,0897/16
Экспл.	Правдинское/ Правдинское	350	24	Б	0,6424 / 116			0,6424/116
Экспл.	Правдинское/ Правдинское	350	26	Б	0,107 / 22			0,107/22
Экспл.	Правдинское/ Правдинское	350	27	Б	0,5948 / 101			0,5948/101

Экспл.	Правдинское/ Правдинское	350	29		11,9411 / --	ЛЭП (линии электропередач)		
Экспл.	Правдинское/ Правдинское	351	23	Е	0,7063 / 92		0,7063/92	
Экспл.	Правдинское/ Правдинское	351	31		1,7769 / --	ЛЭП (линии электропередач)		
Экспл.	Правдинское/ Правдинское	361	8	Б	5,5601 / 278			5,5601/278
Экспл.	Правдинское/ Правдинское	361	10	Б	0,374 / 86			0,374/86
Экспл.	Правдинское/ Правдинское	361	30		1,7656 / --	ЛЭП (линии электропередач)		
Экспл.	Правдинское/ Правдинское	362	3		0,0225 / --	Болото переходное осоко-сфагновое др.порода:С, зарастание: 30%		
Экспл.	Правдинское/ Правдинское	362	4	Е	0,2986 / 107			0,2986/107
Экспл.	Правдинское/ Правдинское	362	8		0,0003 / --	Болото низинное осоковое др.порода:С, зарастание: 20%		
Экспл.	Правдинское/ Правдинское	362	9	Б	0,6731 / 121			0,6731/121
Экспл.	Правдинское/ Правдинское	362	10	Б	2,1511 / 108			2,1511/108
Экспл.	Правдинское/ Правдинское	362	11	Б	5,136 / 873			5,136/873
Экспл.	Правдинское/ Правдинское	362	12	Б	1,9397 / 272			1,9397/272
Экспл.	Правдинское/ Правдинское	362	13	С	1,1401 / 103			1,1401/103
Экспл.	Правдинское/ Правдинское	362	15	Б	0,4385 / 132			0,4385/132
Экспл.	Правдинское/ Правдинское	362	44		1,0543 / --	ЛЭП (линии электропередач)		
Экспл.	Правдинское/ Правдинское	363	2		4,6981 / --	Болото верховое сфагновое др.порода:С, зарастание: 30%		
Экспл.	Правдинское/ Правдинское	363	28	С	0,9142 / 55			0,9142/55
Экспл.	Правдинское/ Правдинское	363	29		5,0049 / --	ЛЭП (линии электропередач)		
Экспл.	Правдинское/ Правдинское	364	15	С	1,0395 / 21			1,0395/21
Экспл.	Правдинское/ Правдинское	364	16	Б	0,5793 / 104			0,5793/104
Экспл.	Правдинское/ Правдинское	364	21		10,5325 / --	Болото верховое сфагновое др.порода:С, зарастание: 30%		
Экспл.	Правдинское/ Правдинское	364	22		0,1688 / --	ЛЭП (линии электропередач)		
Экспл.	Правдинское/ Правдинское	364	23		0,0567 / --	Зимник		
Экспл.	Правдинское/ Правдинское	365	14		6,2194 / --	Болото верховое осоко-сфагновое др.порода:С, зарастание: 10%		
Экспл.	Правдинское/ Правдинское	374	1	К	0,4763 / 95		0,4763/95	
Экспл.	Правдинское/ Правдинское	374	2		7,7311 / --	Болото верховое осоко-сфагновое др.порода:С, зарастание: 20%		
Экспл.	Правдинское/ Правдинское	375	11	С	2,5101 / 176			2,5101/176
Экспл.	Правдинское/ Правдинское	375	12		11,1478 / --	Болото верховое осоко-сфагновое др.порода:С, зарастание: 20%		
Экспл.	Правдинское/ Правдинское	376	2		10,7422 / --	Болото верховое сфагновое		
Экспл.	Правдинское/ Правдинское	377	28		0,0367 / --	Озеро		

Экспл.	Правдинское/ Правдинское	377	29		8,6199 / --	Болото верховое осоко-сфагновое др.порода:С, зарастание: 20%			
Экспл.	Правдинское/ Правдинское	379	1		8,2385 / --	Болото верховое осоко-сфагновое др.порода:С, зарастание: 15%			
Экспл.	Правдинское/ Правдинское	268	33	ОС	0,2191 / 57			0,2191/57	
Экспл.	Правдинское/ Правдинское	268	36	С	0,1475 / 40			0,1475/40	
Экспл.	Правдинское/ Правдинское	268	44		0,0258 / --	Газопровод			
Итого на период строительства:					211,5013 / 12816	0,0271/1	3,0848/344	2,2064/336	65,0572/12135
На период строительства и эксплуатации									
Экспл.	Правдинское/ Правдинское	232	16	Б	0,0091 / 2			0,0091/2	
Экспл.	Правдинское/ Правдинское	232	20	Б	0,0017 / 0			0,0017/0	
Экспл.	Правдинское/ Правдинское	232	22	Б	0,0036 / 1			0,0036/1	
Экспл.	Правдинское/ Правдинское	232	23		0,0016 / --	ЛЭП (линии электропередач)			
Экспл.	Правдинское/ Правдинское	233	38		0,0211 / --	ЛЭП (линии электропередач)			
Экспл.	Правдинское/ Правдинское	267	4	Е	0,0026 / 0		0,0026/0		
Экспл.	Правдинское/ Правдинское	267	9	С	0,0046 / 1			0,0046/1	
Экспл.	Правдинское/ Правдинское	267	15	С	0,0184 / 5			0,0184/5	
Экспл.	Правдинское/ Правдинское	267	31		0,0019 / --	ЛЭП (линии электропередач)			
Экспл.	Правдинское/ Правдинское	268	32	С	0,0084 / 2			0,0084/2	
Экспл.	Правдинское/ Правдинское	268	33	ОС	0,0088 / 2			0,0088/2	
Экспл.	Правдинское/ Правдинское	268	36	С	0,0207 / 6			0,0207/6	
Экспл.	Правдинское/ Правдинское	268	44		0,0031 / --	Газопровод			
Экспл. ОЗУ	Правдинское/ Правдинское	297	4	С	0,01 / 3			0,01/3	
Экспл.	Правдинское/ Правдинское	297	13	С	0,0017 / 0			0,0017/0	
Экспл.	Правдинское/ Правдинское	297	14	ОС	0,0006 / 0			0,0006/0	
Экспл.	Правдинское/ Правдинское	297	37		0,022 / --	ЛЭП (линии электропередач)			
Экспл.	Правдинское/ Правдинское	298	40		0,0069 / --	ЛЭП (линии электропередач)			
Экспл.	Правдинское/ Правдинское	326	1	ОС	0,0027 / 1			0,0027/1	
Экспл.	Правдинское/ Правдинское	326	3	Е	0,0046 / 0		0,0046/0		
Экспл.	Правдинское/ Правдинское	326	10	Е	0,0023 / 1			0,0023/1	
Экспл.	Правдинское/ Правдинское	326	16	С	0,0046 / 1			0,0046/1	
Экспл. ОЗУ	Правдинское/ Правдинское	326	19	Е	0,0066 / 2			0,0066/2	
Экспл.	Правдинское/ Правдинское	326	35		0,0218 / --	ЛЭП (линии электропередач)			
Экспл.	Правдинское/ Правдинское	326	41		0,0023 / --	Вырубка			
Экспл.	Правдинское/ Правдинское	327	32		0,0129 / --	ЛЭП (линии электропередач)			

Экспл.	Правдинское/ Правдинское	349	12	ОС	0,001 / 0				0,001/0
Экспл.	Правдинское/ Правдинское	349	14	ОС	0,0138 / 3				0,0138/3
Экспл.	Правдинское/ Правдинское	349	16	Б	0,002 / 0				0,002/0
Экспл.	Правдинское/ Правдинское	349	24		0,0177 / --	ЛЭП (линии электропередач)			
Экспл.	Правдинское/ Правдинское	350	29		0,0313 / --	ЛЭП (линии электропередач)			
Экспл.	Правдинское/ Правдинское	351	31		0,0038 / --	ЛЭП (линии электропередач)			
Экспл.	Правдинское/ Правдинское	361	8	Б	0,0138 / 1				0,0138/1
Экспл.	Правдинское/ Правдинское	361	10	Б	0,0023 / 1				0,0023/1
Экспл.	Правдинское/ Правдинское	361	30		0,0023 / --	ЛЭП (линии электропередач)			
Экспл.	Правдинское/ Правдинское	362	4	Е	0,0023 / 1				0,0023/1
Экспл.	Правдинское/ Правдинское	362	10	Б	0,0023 / 0				0,0023/0
Экспл.	Правдинское/ Правдинское	362	11	Б	0,0069 / 1				0,0069/1
Экспл.	Правдинское/ Правдинское	362	12	Б	0,0092 / 1				0,0092/1
Экспл.	Правдинское/ Правдинское	362	13	С	0,0023 / 0				0,0023/0
Экспл.	Правдинское/ Правдинское	363	2		0,0173 / --	Болото верховое сфагновое др.порода:С, зарастание: 30%			
Экспл.	Правдинское/ Правдинское	363	28	С	0,0023 / 0				0,0023/0
Экспл.	Правдинское/ Правдинское	363	29		0,0034 / --	ЛЭП (линии электропередач)			
Экспл.	Правдинское/ Правдинское	364	15	С	0,0017 / 0				0,0017/0
Экспл.	Правдинское/ Правдинское	364	16	Б	0,0006 / 0				0,0006/0
Экспл.	Правдинское/ Правдинское	364	21		0,023 / --	Болото верховое сфагновое др.порода:С, зарастание: 30%			
Экспл.	Правдинское/ Правдинское	365	14		0,0138 / --	Болото верховое осоко-сфагновое др.порода:С, зарастание: 10%			
Экспл.	Правдинское/ Правдинское	374	2		0,0184 / --	Болото верховое осоко-сфагновое др.порода:С, зарастание: 20%			
Экспл.	Правдинское/ Правдинское	375	11	С	0,0092 / 1				0,0092/1
Экспл.	Правдинское/ Правдинское	375	12		0,023 / --	Болото верховое осоко-сфагновое др.порода:С, зарастание: 20%			
Экспл.	Правдинское/ Правдинское	376	2		0,0229 / --	Болото верховое сфагновое			
Экспл.	Правдинское/ Правдинское	377	29		0,0138 / --	Болото верховое осоко-сфагновое др.порода:С, зарастание: 20%			
Экспл.	Правдинское/ Правдинское	379	1		0,0391 / --	Болото верховое осоко-сфагновое др.порода:С, зарастание: 15%			
Итого на период строительства и эксплуатации:					0,5041 / 36	0/0	0,0072/0	0/0	0,1735/36
Всего по отводу:					212,0054 / 12852	0,0271/1	3,092/344	2,2064/336	65,2307/12171

3. Средние таксационные показатели насаждений лесного участка

Целевое назначение лесов	Преобладающая порода	Состав	Возраст	Бонитет	Полнога	Средний запас древесины (куб.м/га)			
						молодняки	средневозрастные	приспевающие	спелые и перестойные
1	2	3	4	5	6	7	8	9	10
Экспл.	Б	4Б2ОС2К2Е	90	3	0,7				170
Экспл.	Б	6Б4Е	90	4	0,6				130
Экспл.	ОС	4ОС3Б2С1Е-К	120	3	0,6				210
Экспл.	Б	6Б1ОС2С1Е	100	3	0,6				150
Экспл.	Б	5Б1ОС3С1Е	100	3	0,6				150
Экспл.	С	9С1Б	130	4	0,6				230
Экспл.	Б	8Б1ОС1Е-К	90	3	0,6				140
Экспл.	Б	7Б3Е	100	4	0,5				110
Экспл.	Б	9Б1ОС	110	3	0,5				200
Экспл.	Е	5Е5Б	80	4	0,7		130		
Экспл.	С	9С1Б-ОС	130	5	0,6				200
Экспл.	С	6С2Б2ОС+Е	130	4	0,7				260
Экспл.	С	6С2Б2ОС+К+Е	130	4	0,6				230
Экспл.	С	9С1Б+ОС	130	5	0,6				200
Экспл.	ОС	6ОС1Б3С	130	3	0,7				260
Экспл.	С	5С1Е2Б2ОС	140	4	0,6				270
Экспл. ОЗУ	С	7С2ОС1Б	140	4	0,7				310
Экспл.	С	8С2Б+ОС	130	4	0,7				290
Экспл.	ОС	4ОС3Б3С	100	3	0,7				230
Экспл.	Б	6Б3ОС1С+Е	90	3	0,7				160
Экспл.	ОС	5ОС3Б2С	100	3	0,6				230
Экспл.	ОС	4ОС3Б2Е1К	140	2	0,5				210
Экспл.	ОС	5ОС3Б1К1П+Е	130	3	0,6				290
Экспл.	ОС	7ОС2Б1Е+К+С	130	3	0,4				250
Экспл.	ОС	5ОС3Б1К1П+С	130	3	0,6				290
Экспл.	Е	5Е3П1К1Б	42	4	0,7		28		
Экспл.	Е	3Е1К1П3ОС2Б	140	4	0,7				280
Экспл.	С	5С1Е3Б1ОС	130	4	0,5				210
Экспл. ОЗУ	Е	4Е2С1П3Б+К	130	3	0,7				290
Экспл.	С	7С3Б	85	3	0,7			250	
Экспл.	Б	7Б3С	55	3	0,7			120	
Экспл.	Б	5Б4ОС1С-Е	10	3	0,6	30			
Экспл.	Е	3Е2К5Б	130	4	0,5				160
Экспл.	Е	3Е2К5Б	130	4	0,5				160
Экспл.	ОС	6ОС2Б2С	85	3	0,8				260
Экспл.	ОС	4ОС3Б2С1Е	110	3	0,7				230
Экспл.	ОС	4ОС3Б3Е	90	3	0,8				240
Экспл.	Б	5Б2ОС3Е	90	3	0,8				180

Экспл.	Б	5Б2ОС3Е	90	3	0,8				180
Экспл.	Е	5Е5Б	110	5	0,6			110	
Экспл.	Б	5Б2ОС3Е	90	3	0,8				180
Экспл.	Б	6Б2ОС2Е	90	3	0,8				180
Экспл.	Б	6Б2ОС2Е	90	3	0,8				180
Экспл.	Б	8Б2ОС-Е	110	3	0,7				210
Экспл.	Б	6Б2ОС2Е	90	4	0,8				170
Экспл.	Е	5Е5Б+ОС	110	5	0,6			130	
Экспл.	Б	10Б	80	5	0,4				50
Экспл.	Б	8Б2Е	120	3	0,6				230
Экспл.	Е	5Е5Б+ОС	140	3	0,7				360
Экспл.	Б	8Б2Е	80	3	0,8				180
Экспл.	Б	8Б2Е	90	5	0,4				50
Экспл.	Б	6Б2ОС2Е-К	120	4	0,7				170
Экспл.	Б	4Б2ОС3Е1С	120	4	0,6				140
Экспл.	С	10С+Б	140	5А	0,5				90
Экспл.	Б	9Б1Е+ОС	110	2	0,7				300
Экспл.	С	10С	140	5А	0,4				60
Экспл.	С	10С	150	5Б	0,3				20
Экспл.	Б	8Б2Е+К+ОС	110	3	0,6				180
Экспл.	К	3К2С5Е	160	5	0,7		200		
Экспл.	С	9С1Б	170	5А	0,4				70
Средние показатели									
Экспл.	Б	3С1Е1К3Б2ОС	115	4	0,6	30	111	152	186

4. Объекты лесной инфраструктуры

№ п/п	Лесничество	Участковое лесничество/урочище (при наличии)	Лесной квартал	Лесотаксационный выдел	Наименование объекта	Единица измерения	Объем
1	2	3	4	5	6	7	8

5. Особо защитные участки лесов

№ п/п	Лесничество	Участковое лесничество/урочище (при наличии)	Лесной квартал	Лесотаксационный выдел	Назначение	Площадь (га)
1	2	3	4	5	6	7
1	Самаровское	Правдинское/ Правдинское	297	4	Водоохранная зона	1,816
2			326	19	Водоохранная зона	1,2395

6. Объекты лесного семеноводства

№ п/п	Лесничество	Участковое лесничество/урочище (при наличии)	Лесной квартал	Лесотаксационный выдел	Наименование объекта лесного семеноводства	Единица измерения	Объем
1	2	3	4	5	6	7	8

7. Объекты, не связанные с созданием лесной инфраструктуры

№ п/п	Лесничество	Участковое лесничество/урочище (при наличии)	Лесной квартал	Лесотаксационный выдел	Наименование объекта	Единица измерения	Объем
1	2	3	4	5	6	7	8
1	Самаровское	Правдинское/ Правдинское	232	23	ЛЭП (линии электропередач)		

2	Самаровское	Правдинское/ Правдинское	233	38	ЛЭП (линии электропередач)		
3	Самаровское	Правдинское/ Правдинское	267	31	ЛЭП (линии электропередач)		
4	Самаровское	Правдинское/ Правдинское	268	44	Газопровод		
5	Самаровское	Правдинское/ Правдинское	268	45	ЛЭП (линии электропередач)		
6	Самаровское	Правдинское/ Правдинское	297	37	ЛЭП (линии электропередач)		
7	Самаровское	Правдинское/ Правдинское	298	40	ЛЭП (линии электропередач)		
8	Самаровское	Правдинское/ Правдинское	326	35	ЛЭП (линии электропередач)		
9	Самаровское	Правдинское/ Правдинское	327	32	ЛЭП (линии электропередач)		
10	Самаровское	Правдинское/ Правдинское	349	24	ЛЭП (линии электропередач)		
11	Самаровское	Правдинское/ Правдинское	350	29	ЛЭП (линии электропередач)		
12	Самаровское	Правдинское/ Правдинское	351	31	ЛЭП (линии электропередач)		
13	Самаровское	Правдинское/ Правдинское	361	30	ЛЭП (линии электропередач)		
14	Самаровское	Правдинское/ Правдинское	362	44	ЛЭП (линии электропередач)		
15	Самаровское	Правдинское/ Правдинское	363	29	ЛЭП (линии электропередач)		
16	Самаровское	Правдинское/ Правдинское	364	22	ЛЭП (линии электропередач)		

8. Права третьих лиц нет

Арендодатель
Чертов А.А.
(фамилия, имя, отчество)

(подпись) М.П.



Арендатор
Погорелов Е.Г.
(фамилия, имя, отчество)

(подпись) М.П.