

№ 001-0

ДОГОВОР
аренды лесного участка

№ 26/Л-16

"24" марта 2016 г.
(дата заключения договора)

г. Салехард

(место заключения договора)

Департамент природно-ресурсного регулирования, лесных отношений и развития нефтегазового комплекса Ямало-Ненецкого автономного округа, в лице директора департамента **Чеботаревой Юлии Павловны**, действующего на основании Положения, утвержденного постановлением Правительства Ямало-Ненецкого автономного округа от 29 апреля 2013 года № 297-П «О департаменте природно-ресурсного регулирования, лесных отношений и развития нефтегазового комплекса Ямало-Ненецкого автономного округа», именуемый в дальнейшем «Арендодателем», с одной стороны и,

Акционерное общество энергетики и электрификации «Тюменьэнерго», в лице **Бована Степана Федоровича**, действующего на основании доверенности от 22 июля 2015 года № 15990, именуемое в дальнейшем «Арендатором», с другой стороны, заключили настоящий Договор о нижеследующем:

I. Предмет Договора

1. По настоящему Договору Арендодатель, на основании Приказа № 706-З от 31 декабря 2015 года «О предоставлении в аренду лесных участков в составе земель лесного фонда» департамента природно-ресурсного регулирования, лесных отношений и развития нефтегазового комплекса Ямало-Ненецкого автономного округа обязуется предоставить, а Арендатор обязуется принять во временное пользование лесной участок, находящийся в государственной собственности, определенный в пункте 2 настоящего Договора (далее - лесной участок).

2. Лесной участок площадью **145,5668 га**,
местоположение:

Ямало-Ненецкий автономный округ, Пуровского района, Таркосалинского лесничества, Таркосалинского участкового лесничества в квартале № 5 в выделах №№ 2, 14, 22, 25, 30, 34, 50, 51, 54, 55, 58, в квартале № 25 в выделах №№ 4, 17, 27, 28, 29, 38, 39, 52, 53, 57, 60, 61, 63, 64, 69, 78, 79, 94, 100,

Уренгойского участкового лесничества в квартале № 1609 в выделах №№ 22, 23, 27, 60, 68, 69, 70, в квартале № 1610 в выделах №№ 15, 18, 20, 21, 23, 32, 33, 34, 39, 48, 51, 54, 60, в квартале № 1611 в выделах №№ 4, 16, 18, 20, 22, 23, 24, 25, 30, 33, в квартале № 1675 в выделах №№ 2, 3, 4, 5, 6, 7, 8, 9, 10, 11, 12, 13, 14, 15, 16, 17, 18, 19, 20, 21, 23, кадастровый номер 89:05:020504:1966 - номер учетной записи в государственном лесном реестре 6449-2015-12, кадастровый номер 89:05:020504:1968 - номер учетной записи в государственном лесном реестре 6450-2015-12, кадастровый номер 89:05:020504:1967 - номер учетной записи в государственном лесном реестре 6451-2015-12, кадастровый номер 89:05:020602:2784 - номер учетной записи в государственном лесном реестре 6452-2015-12.

3. Границы лесного участка определены в кадастровом паспорте, а также указаны в схеме расположения лесного участка, предусмотренной приложением N 1 к настоящему Договору. Характеристики лесного участка на день заключения настоящего Договора в соответствии с данными государственного лесного реестра приводятся в приложении N 2 к настоящему Договору.

4. Арендатору передается лесной участок в целях использования лесов для строительства, реконструкции, эксплуатации линейных объектов.

5. Объем использования лесов в год вступления настоящего Договора в силу и в год прекращения действия настоящего Договора устанавливается с учетом периода действия настоящего Договора в указанные годы.

II. Арендная плата

6. Арендная плата по настоящему Договору составляет 1 368 215,61 рублей в год, в том числе

вносимая в федеральный бюджет – 1 368 215, 61 рублей в год.

Арендная плата определяется в соответствии со статьей 73 Лесного кодекса Российской Федерации на основе минимального размера арендной платы.

Расчет арендной платы для видов использования лесов, предусмотренных частью 1 статьи 25 Лесного кодекса Российской Федерации, приводится в приложении N 3 к настоящему Договору.

Размер арендной платы подлежит изменению пропорционально изменению ставок платы за единицу объема лесных ресурсов или за единицу площади лесного участка, устанавливаемых в соответствии со статьей 73 Лесного кодекса Российской Федерации.

7. Начисление арендной платы осуществляется со дня государственной регистрации настоящего Договора.

8. Арендатор вносит арендную плату в порядке, предусмотренном приложением N 4 к настоящему Договору.

В первый и последний год действия настоящего Договора арендная плата начисляется исходя из фактического количества дней аренды, годового размера арендной платы и количества дней в году.

До наступления очередного срока платежа Арендатор имеет право внести сумму, превышающую платеж, установленный приложением N 4 к настоящему Договору. В случае отсутствия задолженности разница между указанными платежами зачисляется Арендодателем в счет будущих платежей Арендатора.

III. Права и обязанности сторон

9. Арендодатель имеет право:

а) осуществлять осмотр арендованного лесного участка для оценки соблюдения Арендатором выполнения условий настоящего Договора в части использования лесного участка по назначению в соответствии с законодательством Российской Федерации;

б) предоставлять арендованный лесной участок или его часть третьим лицам для иных видов использования лесов, предусмотренных лесохозяйственным регламентом лесничества (лесопарка), за исключением случаев, когда одновременное многоцелевое использование лесного участка невозможно, а также выдавать разрешение на выполнение работ по геологическому изучению недр;

в) осуществлять проверки соблюдения Арендатором условий настоящего Договора и проекта освоения лесов;

10. Арендодатель обязан:

а) передать лесной участок Арендатору по акту приема-передачи лесного участка, форма которого предусмотрена приложением N 5 к настоящему Договору, в течение 5 рабочих дней со дня заключения настоящего Договора;

б) осуществлять на лесном участке в пределах полномочий, определенных статьями 81 - 84 Лесного кодекса Российской Федерации, мероприятия по ликвидации последствий чрезвычайной ситуации в лесах, возникшей вследствие лесных пожаров;

в) информировать в письменной форме в течение 15 дней со дня принятия решения о предоставлении арендованного лесного участка или его части третьим лицам для иных видов использования лесов, предусмотренных лесохозяйственным регламентом лесничества (лесопарка), за исключением случаев, когда одновременное многоцелевое использование лесного участка невозможно, а также в случае выдачи разрешения на выполнение работ по геологическому изучению недр - о возникших правах третьих лиц на предоставленный в аренду лесной участок;

г) уведомить Арендатора о времени и месте проведения проверки соблюдения Арендатором условий настоящего Договора и проекта освоения лесов за 3 дня до проведения проверки;

д) уведомить Арендатора об осуществлении мероприятий, предусмотренных частью 1 статьи 53.7 Лесного кодекса Российской Федерации, за 3 дня до начала их осуществления;

е) принять от Арендатора в день окончания срока действия настоящего Договора лесной участок по акту приема-передачи лесного участка, форма которого предусмотрена приложением N 5 к настоящему Договору, в состоянии, пригодном для ведения лесного хозяйства, с характеристиками лесного участка, установленными проектом освоения лесов на день окончания срока действия настоящего Договора;

в случае досрочного прекращения действия настоящего Договора принять от Арендатора

есной участок в день досрочного прекращения действия настоящего Договора по акту приема-передачи лесного участка, форма которого предусмотрена приложением N 5 к настоящему Договору, в состоянии, пригодном для ведения лесного хозяйства;

ж) представлять Арендатору сведения о поступивших по настоящему Договору платежах в течение 30 дней со дня получения запроса в письменной форме;

з) в установленном порядке осуществлять федеральный государственный лесной надзор или муниципальный лесной контроль (лесную охрану);

и) представлять Арендатору информацию о возможности и местах приобретения районированного посевного и посадочного материала в течение 30 дней со дня получения запроса в письменной форме;

к) в случае изменения ставок платы, указанных в пункте 6 настоящего Договора, и (или) коэффициента индексации к ставкам платы производить перерасчет арендной платы и уведомлять Арендатора в письменной форме об изменении размера арендной платы и о сумме, подлежащей уплате, в течение 3 месяцев со дня изменения размера арендной платы;

л) в случае изменения реквизитов для осуществления платежей, предусмотренных настоящим договором, уведомить в письменной форме Арендатора об этом в течение 5 рабочих дней со дня изменения реквизитов.

11. Арендатор имеет право:

а) приступить к использованию лесного участка в соответствии с условиями настоящего Договора после заключения настоящего Договора, подписания сторонами акта приема-передачи лесного участка, форма которого предусмотрена приложением N 5 к настоящему Договору, получения положительного заключения государственной экспертизы проекта освоения лесов и подачи лесной декларации;

б) получать от Арендодателя информацию о возможности и местах приобретения районированного посевного и посадочного материала;

в) осуществлять на лесном участке в установленном порядке создание лесной инфраструктуры;

г) осуществлять на лесном участке в установленном порядке строительство, реконструкцию и эксплуатацию объектов, не связанных с созданием лесной инфраструктуры;

д) заключать соглашение об установлении сервитута в отношении лесного участка либо его части при наличии согласия Арендодателя (в письменной форме) на заключение такого соглашения.

12. Арендатор обязан:

а) принять лесной участок от Арендодателя по акту приема-передачи лесного участка, форма которого предусмотрена приложением N 5 к настоящему Договору, в течение 5 рабочих дней со дня заключения настоящего Договора;

после подписания настоящего Договора или изменений к нему в течение 14 дней обратиться с заявлением о государственной регистрации права аренды лесного участка, передаваемого по настоящему Договору, или изменений, вносимых в настоящий Договор, в орган, осуществляющий государственную регистрацию прав на недвижимое имущество и сделок с ним, и в течение 10 дней со дня подачи указанного заявления известить в письменной форме Арендодателя о подаче таких документов;

не позднее 60 дней со дня подписания настоящего Договора передать Арендодателю экземпляр настоящего Договора, копию документа, подтверждающего государственную регистрацию, или уведомление об отказе в государственной регистрации права аренды лесного участка, передаваемого по настоящему Договору;

б) использовать лесной участок по назначению в соответствии с законодательством Российской Федерации и настоящим Договором;

в) вносить арендную плату в соответствии с приложением N 4 к настоящему Договору;

г) в течение 6 месяцев со дня заключения настоящего Договора разработать и представить Арендодателю проект освоения лесов для проведения государственной экспертизы;

не позднее чем за 6 месяцев до окончания срока действия проекта освоения лесов разработать и представить Арендодателю проект освоения лесов на следующий срок для проведения государственной экспертизы;

д) в установленном порядке подавать лесную декларацию;

е) осуществлять установленный настоящим Договором вид использования лесов в

соответствии с законодательством Российской Федерации, проектом освоения лесов и лесной декларацией;

ж) соблюдать установленные режимы особо охраняемых природных территорий, особо защитных участков лесов, расположенных в границах арендованного лесного участка, сохранять виды растений и животных, занесенных в Красную книгу Российской Федерации и красную книгу Ямало-Ненецкого автономного округа, а также места их обитания, осуществлять мероприятия по сохранению биоразнообразия (сохранять отдельные ценные деревья в любом ярусе и их группы и т.п.) в соответствии с лесохозяйственным регламентом лесничества (лесопарка) и проектом освоения лесов;

з) осуществлять меры по предупреждению лесных пожаров в соответствии с законодательством Российской Федерации и проектом освоения лесов;

и) в случае обнаружения лесного пожара на арендованном лесном участке немедленно сообщить об этом в специализированную диспетчерскую службу по тел. 88001009400 и принять все возможные меры по недопущению распространения лесного пожара;

к) осуществлять санитарно-оздоровительные мероприятия на переданном в аренду лесном участке в соответствии с законодательством Российской Федерации и проектом освоения лесов;

л) осуществлять мероприятия по воспроизводству лесов на лесном участке в соответствии с законодательством Российской Федерации и проектом освоения лесов;

м) осуществлять на лесном участке расчистку квартальных просек и замену квартальных столбов в соответствии с проектом освоения лесов;

н) обеспечивать сохранность объектов лесного семеноводства;

о) осуществлять складирование заготовленной или полученной при использовании лесов древесины в местах, предусмотренных проектом освоения лесов или технологической картой разработки лесосеки;

п) при повреждении или уничтожении по вине Арендатора верхнего плодородного слоя почвы, искусственных или естественных водотоков, рек, ручьев приводить их в состояние, пригодное для использования по назначению, предусмотренному лесохозяйственным регламентом лесничества (лесопарка), восстанавливать объекты лесной инфраструктуры и объекты, не связанные с созданием лесной инфраструктуры, поврежденные по вине Арендатора;

р) согласовать с Арендодателем в письменной форме совершение действий, предусмотренных статьей 5 Федерального закона "О введении в действие Лесного кодекса Российской Федерации";

с) в день окончания срока действия настоящего Договора передать Арендодателю лесной участок по акту приема-передачи лесного участка, форма которого предусмотрена приложением N 5 к настоящему Договору, в состоянии, пригодном для ведения лесного хозяйства, с характеристиками лесного участка, установленными проектом освоения лесов на день окончания срока действия настоящего Договора;

в случае досрочного прекращения действия настоящего Договора передать Арендодателю лесной участок в день досрочного прекращения действия настоящего Договора по акту приема-передачи лесного участка, форма которого предусмотрена приложением N 5 к настоящему Договору, в состоянии, пригодном для ведения лесного хозяйства;

т) сообщить Арендодателю в письменной форме не позднее чем за 90 дней о намерении расторгнуть настоящий Договор;

у) по истечении срока действия настоящего Договора или в случае досрочного прекращения срока действия освободить лесной участок от объектов недвижимого имущества, обеспечить снос объектов, созданных для освоения лесного участка, и выполнить рекультивацию лесных земель в соответствии с проектом освоения лесов;

ф) извещать Арендодателя в письменной форме об изменении банковских реквизитов, юридического и фактического адреса, а также об изменении лица, имеющего право действовать без доверенности от имени Арендатора, в течение 5 рабочих дней со дня таких изменений;

х) выполнять другие обязанности, предусмотренные законами Российской Федерации, Лесным кодексом Российской Федерации и иными нормативными правовыми актами, в том числе представлять отчеты, предусмотренные статьями 49, 60 и 66 Лесного кодекса Российской Федерации.

IV. Ответственность сторон

13. За неисполнение или ненадлежащее исполнение обязательств, предусмотренных настоящим Договором, Арендодатель и Арендатор несут ответственность согласно законодательству Российской Федерации (включая обязанность возместить в соответствии с Гражданским кодексом Российской Федерации убытки, причиненные таким неисполнением или ненадлежащим исполнением) и настоящему Договору.

14. За нарушение условий настоящего Договора Арендатор уплачивает Арендодателю неустойку в следующем размере:

а) за нарушение Арендатором сроков внесения арендной платы, предусмотренных приложением N 4 к настоящему Договору, - 0,1 процента от суммы просроченного платежа за каждый день просрочки.

Начисление неустойки производится начиная со дня, следующего за днем истечения срока платежа, и до дня внесения просроченного платежа в полном объеме;

б) за нарушение срока разработки и представления Арендодателю проекта освоения лесов для проведения государственной или муниципальной экспертизы, предусмотренного подпунктом "г" пункта 12 настоящего Договора, или использование лесного участка без проекта освоения лесов - 50 тыс. рублей (для физического лица или индивидуального предпринимателя) или 150 тыс. рублей (для юридического лица) за каждый полный календарный месяц просрочки по истечении установленного срока;

в) за невыполнение или несвоевременное выполнение работ по очистке мест рубок от порубочных остатков в соответствии с правилами заготовки древесины, правилами санитарной безопасности в лесах, правилами пожарной безопасности в лесах, правилами ухода за лесами, захламливание по вине Арендатора просек и прилегающих к лесосекам полос шириной 50 метров - 5-кратная стоимость затрат, необходимых для очистки данной территории по нормативам в области лесного хозяйства, а при отсутствии таких нормативов - согласно калькуляции Арендодателя;

г) за рубку лесных насаждений, предусмотренную проектом освоения лесов, без подачи лесной декларации - 25-кратная стоимость заготовленной древесины, определенная по ставкам платы за единицу объема лесных ресурсов, установленным Правительством Российской Федерации;

д) за использование лесного участка без подачи лесной декларации - 20 тыс. рублей (для физического лица или индивидуального предпринимателя) или 70 тыс. рублей (для юридического лица);

е) за все количество срубленных или поврежденных до степени прекращения роста деревьев за пределами лесосек на смежных с ними 50-метровых полосах - 10-кратная стоимость срубленных или поврежденных деревьев, определенная по ставкам платы за единицу объема лесных ресурсов, установленным Правительством Российской Федерации для древесины лесных насаждений по первому разряду такс во всех лесотаксовых районах;

ж) за хранение (оставление) древесины вдоль лесных дорог с нарушением законодательства Российской Федерации - 2-кратная стоимость оставленной древесины, определенная по ставкам платы за единицу объема лесных ресурсов, установленным Правительством Российской Федерации для древесины лесных насаждений по первому разряду такс во всех лесотаксовых районах;

з) за рубку или повреждение семенников и деревьев в семенных куртинах и полосах, за рубку деревьев, не подлежащих рубке при проведении сплошных, выборочных рубок, - 5-кратная стоимость соответствующей срубленной древесины, а также поврежденных семенников и деревьев в семенных куртинах и полосах, определенная по ставкам платы за единицу объема лесных ресурсов, установленным Правительством Российской Федерации для древесины лесных насаждений по первому разряду такс во всех лесотаксовых районах;

и) за проведение заготовки и трелевки древесины способами, в результате которых в горных условиях возникла эрозия, - 100 тыс. рублей за каждый гектар эродированной площади, на которой поврежден гумусовый слой почвы;

к) за складирование заготовленной древесины в местах, не предусмотренных проектом освоения лесов или технологической картой лесосечных работ, - 3-кратная стоимость складированной древесины, определенная по ставкам платы за единицу объема лесных ресурсов, установленным Правительством Российской Федерации для древесины лесных насаждений по первому разряду такс во всех лесотаксовых районах;

л) за оставление не вывезенной в установленный срок (включая предоставленные отсрочки) древесины на лесосеках, в местах производства работ по расчистке площадей под лесные склады, трассы лесовозных дорог, постройки, сооружения - 7-кратная стоимость не вывезенной в срок древесины, определенная по ставкам платы за единицу объема лесных ресурсов, установленным Правительством Российской Федерации для древесины лесных насаждений по первому разряду такс во всех лесотаксовых районах;

м) за уничтожение или повреждение граничных, квартальных, лесосечных и других столбов и знаков - 10-кратная стоимость их изготовления и установки;

н) за оставление на лесосеках завалов, зависших, срубленных деревьев - 7-кратная стоимость оставленных деревьев, определенная по ставкам платы за единицу объема лесных ресурсов, установленным Правительством Российской Федерации для древесины лесных насаждений по первому разряду такс во всех лесотаксовых районах;

о) за невыполнение и несвоевременное выполнение противопожарных, санитарно-оздоровительных мероприятий, мероприятий по воспроизводству лесов - 3-кратная стоимость затрат, необходимых для выполнения этих мероприятий по нормативам в области лесного хозяйства, а при отсутствии таких нормативов - согласно калькуляции Арендодателя;

п) за совершение действий, предусмотренных статьей 5 Федерального закона "О введении в действие Лесного кодекса Российской Федерации", без письменного согласования с Арендодателем - годовая арендная плата, предусмотренная настоящим Договором;

р) при непредставлении Арендатором в письменной форме сведений об изменении банковских реквизитов, юридического и фактического адреса, а также об изменении лица, имеющего право действовать без доверенности от имени Арендатора, в установленный настоящим Договором срок - 10 тыс. рублей;

с) за невыполнение обязательств, установленных подпунктом "т" пункта 12 настоящего Договора, - 4-кратная стоимость работ, необходимых для восстановления соответствующей территории по нормативам в области лесного хозяйства, а при отсутствии таких нормативов - согласно калькуляции Арендодателя.

15. Уплата неустоек не освобождает Арендатора от выполнения обязательств, предусмотренных настоящим Договором.

16. В случае несвоевременной передачи лесного участка после истечения срока действия настоящего Договора или досрочного прекращения срока его действия Арендатор уплачивает Арендодателю за все время просрочки возврата лесного участка арендную плату и возмещает убытки, причиненные Арендодателю в случае, когда указанная плата не покрывает причиненные Арендодателю убытки.

V. Порядок изменения и расторжения Договора

17. Все изменения, вносимые в настоящий Договор, оформляются в письменной форме и подписываются сторонами.

18. При изменении условий настоящего Договора обязательства сторон сохраняются в измененном виде.

В случае изменения условий настоящего Договора обязательства сторон считаются измененными с момента заключения сторонами соглашения об изменении условий настоящего Договора, если иное не вытекает из соглашения или характера изменения условий настоящего Договора, а при изменении условий настоящего Договора в судебном порядке - с момента вступления в законную силу решения суда об изменении условий настоящего Договора.

19. Настоящий Договор прекращает действие в случаях, предусмотренных гражданским законодательством Российской Федерации, и случаях, предусмотренных пунктами 21 - 22 настоящего Договора.

20. Расторжение настоящего Договора по решению суда по требованию одной из сторон осуществляется по основаниям, предусмотренным лесным и гражданским законодательством Российской Федерации.

21. Арендодатель вправе отказаться от исполнения настоящего Договора в одностороннем порядке в случае невнесения Арендатором арендной платы 2 и более раз подряд по истечении установленного настоящим Договором срока платежа, уведомив об этом Арендатора в письменной форме за 30 дней до даты расторжения договора.

Настоящий Договор прекращает свое действие с даты, указанной в письменном уведомлении. В случае одностороннего отказа Арендодателя от исполнения настоящего Договора он считается расторгнутым.

22. Арендатор вправе в одностороннем порядке расторгнуть настоящий Договор, известив об этом Арендодателя в письменной форме за 90 дней до предполагаемой даты расторжения, при условии отсутствия недоимки по арендной плате.

VI. Срок действия Договора

23. Срок действия настоящего Договора устанавливается с даты государственной регистрации права аренды лесного участка, и составляет 5 (пять) лет.

VII. Прочие условия

24. Спорные вопросы, возникающие в ходе исполнения настоящего Договора, или вопросы, не оговоренные в настоящем Договоре, разрешаются путем переговоров. В случае если согласие путем переговоров не достигнуто, указанные вопросы разрешаются в судебном порядке.

Рассмотрение споров в судебном порядке производится по месту нахождения Арендодателя.

25. Арендатор и Арендодатель не несут ответственности за неисполнение или ненадлежащее исполнение своих обязательств по настоящему Договору, если это явилось следствием обстоятельств непреодолимой силы.

26. Настоящий Договор составлен в 3 подлинных экземплярах, по одному для каждой стороны и один - для органа, осуществляющего государственную регистрацию прав на недвижимое имущество и сделок с ним.

27. Приложения к настоящему Договору являются его неотъемлемыми частями.

АРЕНДОДАТЕЛЬ:

Чебогарева Юлия Павловна

(фамилия, имя, отчество)



(подпись)

М.П.

АРЕНДАТОР:

Бован Степан Федорович

(фамилия, имя, отчество)



(подпись)

М.П.

Исполняющий обязанности директора департамента,
действующий на основании приказа

от «21» 03 2016 года № 225-ОК

Константинова И.А.

СХЕМА

расположения лесного участка

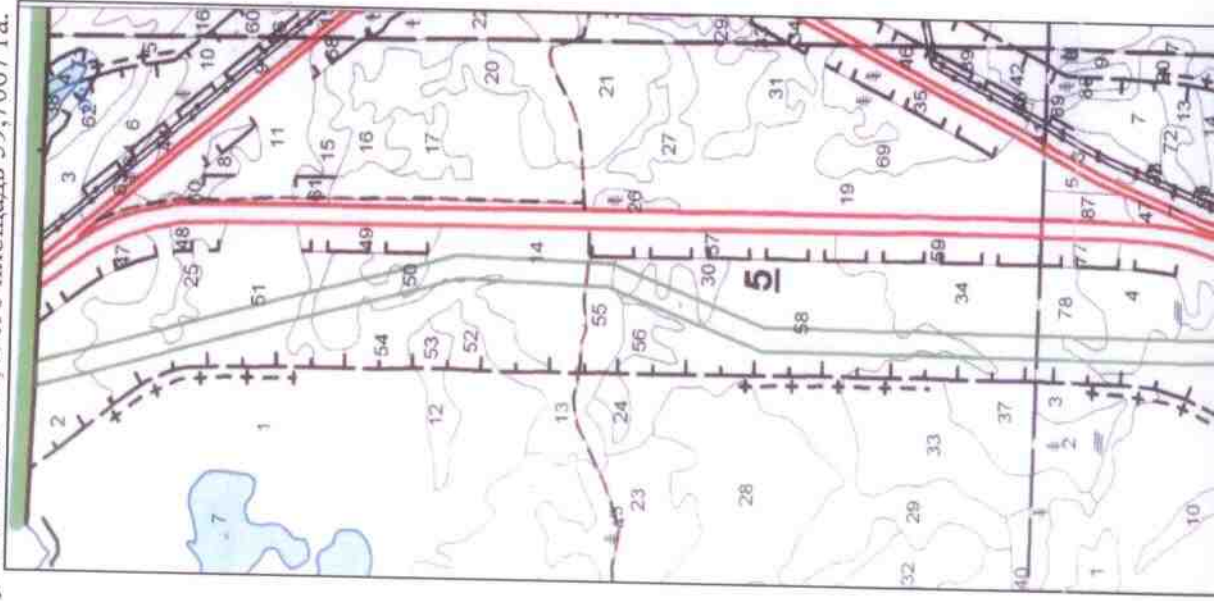
(Лист 1 из 3)

Ямало-Ненецкий автономный округ

Таркосалинское лесничество, Таркосалинское участковое лесничество в квартале № 5 в выделах №№ 2, 14, 22, 25, 30, 34, 50, 51, 54, 55, 58, в квартале № 25 в выделах №№ 4, 17, 27, 28, 29, 38, 39, 52, 53, 57, 60, 61, 63, 64, 69, 78, 79, 94, 100.

Масштаб: 1:23 000

Кадастровый номер участка 89:05:020504:1968 - номер учетной записи в государственном лесном реестре 6450-2015-12, кадастровый номер участка 89:05:020602:2784 - номер учетной записи в государственном лесном реестре 6452-2015-12, и его площадь 59,7067 га.



Участки, передаваемые в аренду		Номера кварталов	Номера выделов	Бонитет	Речи, озера, ручьи
Лесные участки	25	17			
Лесные участки	Нефтепроводы	Трассы коммуникаций	Промышленные объекты	Карьеры	
Границы	Границы	Границы	Границы	Границы	
ГРАНИЦЫ					
Административные границы	Лесничества	Лесничества	Лесничества	Границы выделов	Населенные пункты
Зарегистрированные участки лесов	Защитные полосы лесов	Лесные участки	Защитные полосы лесов	Населенные пункты	Охраняемые территории
Границы	Границы	Границы	Границы	Границы	Границы
ДОРОГИ					
Лесные участки	Лесные участки	Лесные участки	Лесные участки	Лесные участки	Лесные участки

Условные обозначения:

Примечание. Для создания схемы расположения участков используются следующие фрагменты картографических материалов лесоустройства: планшеты М 1:10000; планы лесонасаждений М 1:25000; карты-схемы лесничества (лесопарка) М 1:100000.

АРЕНДОДАТЕЛЬ:

Чеботарева Юлия Павловна

(фамилия, имя, отчество)

Исполнительный директор Департамента,
 действующий в соответствии с приказом № 225-ОК
 от 11.03.2016 (подпись)
 Кончаловский М.П.

АРЕНДАТОР:
Бован Степан Федорович
 (фамилия, имя, отчество)

(подпись)

М.П.

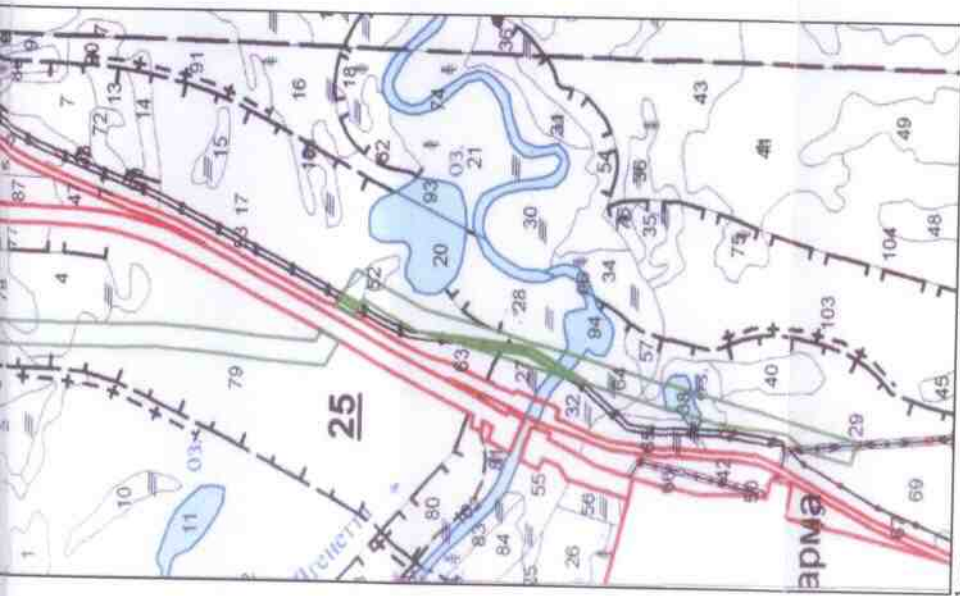


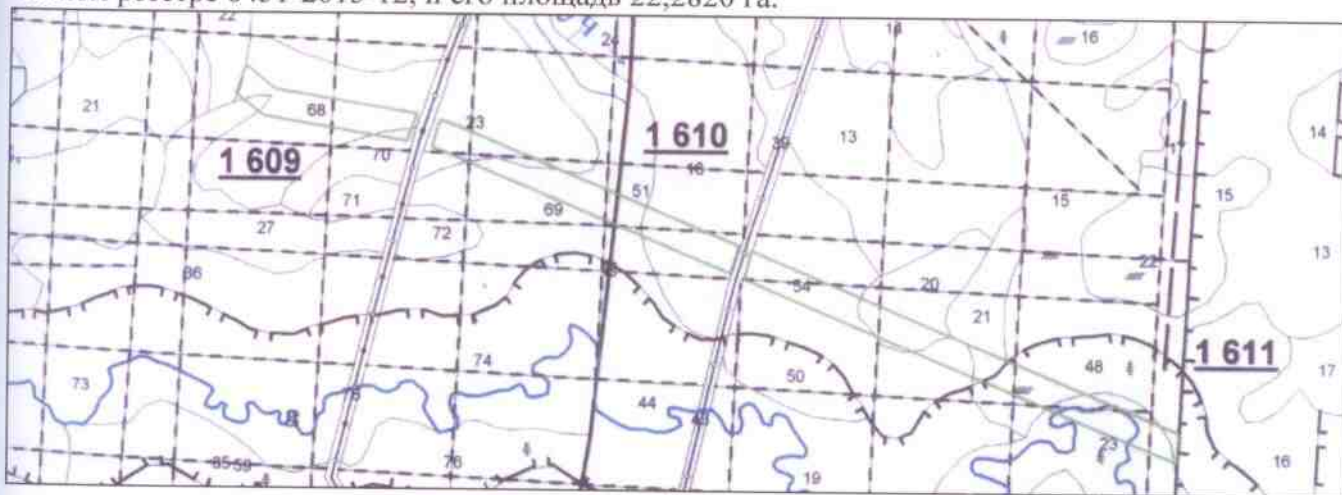
СХЕМА
расположения лесного участка
(Лист 2 из 3)

Ямало-Ненецкий автономный округ

Таркосалинское лесничество, Уренгойское участковое лесничество в квартале № 1609 в выделах №№ 22, 23, 27, 60, 68, 69, 70, в квартале № 1610 в выделах №№ 15, 18, 20, 21, 23, 32, 33, 34, 39, 48, 51, 54, 60.

Масштаб: 1:15 000

Кадастровый номер участка 89:05:020504:1967 - номер учетной записи в государственном лесном реестре 6451-2015-12, и его площадь 22,2820 га.



Лесной массив	1610	17	Лес	Рельеф
Лесной массив	Лесной массив	Лесной массив	Лесной массив	Лесной массив
ГРАНИЦЫ				
Область заповедника	Административная граница	Граница участка	Граница участка	Граница участка
Граница участка	Граница участка	Граница участка	Граница участка	Граница участка
ДОРОГИ				
Асфальтовая	Грунтовая	Грунтовая	Грунтовая	Грунтовая

Условные обозначения:

Примечание. Для создания схемы расположения участков используются следующие фрагменты картографических материалов лесоустройства:

планшеты М 1:10000;

планы лесонасаждений М 1:25000;

карты-схемы лесничества (лесопарка) М 1:100000.

АРЕНДОДАТЕЛЬ:

Чебогарева Юлия Павловна
(фамилия, имя, отчество)

Юлия Павловна Чебогарева

Исполняющий (подпись) _____, директора, действующий в соответствии с приказом от «21» 03 М.П. 16 года № 225- ОК
Константинова И.А.

АРЕНДАТОР:

Бован Степан Федорович
(фамилия, имя, отчество)

Степан Федорович Бован

М.П.

СХЕМА
расположения лесного участка
(Лист 3 из 3)

Ямало-Ненецкий автономный округ

Таркосалинское лесничество, Уренгойское участковое лесничество в квартале № 1611 в выделах №№ 4, 16, 18, 20, 22, 23, 24, 25, 30, 33, в квартале № 1675 в выделах №№ 2, 3, 4, 5, 6, 7, 8, 9, 10, 11, 12, 13, 14, 15, 16, 17, 18, 19, 20, 21, 23.

Масштаб: 1:23 000

Кадастровый номер участка 89:05:020504:1966 - номер учетной записи в государственном лесном реестре 6449-2015-12, и его площадь 63,5781 га.



ХАРАКТЕРИСТИКИ

лесного участка

2016 г.

на

24 марта

(день заключения договора)

1. Распределение земель

(га)

Общая площадь - всего	В том числе										
	лесные земли						нелесные земли				
	занятые лесными насаждениями	лесные культуры	лесные питомники, плантации	не занятые лесными насаждениями	итого	дороги	просеки	болота	другие	итого	
1	2	3	4	5	6	7	8	9	10	11	
145,5668	66,7624	-	-	8,0555	74,8179	-	0,7171	67,1846	2,8472	70,7489	

2. Характеристика насаждений

Целевое назначение лесов	Лесничество	Участковое лесничество/уро чище (при наличии)	Лесной квартал	Хозяйство, преобладающая порода	Площадь (га)/запас древесины (тыс. куб. м) - всего	В том числе по группам возраста древостоя (га/тыс. куб. м)				
						молодняки	средневозрастные	приспевающие	спелые и перестойные	
1	2	3	4	5	6	7	8	9	10	
Защитные леса	Таркосалинское	Таркосалинское	5, 25	Хвойное, мягколиственное Кедр Лиственница	3,7246/0,1900 3,8907/0,1940	-	3,7246/0,1900	-	-	3,8907/0,1940

Защитные леса	Таркосалинское	Уренгойское	1609, 1610	Береза	3,9585/0,0970	0,5579/0,0060	1,1683/0,0580	-	2,2323/0,0330	
				Ива кустарниковая	0,9876/0,0250	-	-	-	0,9876/0,0250	
Защитные леса	Таркосалинское	Уренгойское	1611, 1675	Редины	3,7303/0,1010	-	-	-	-	
				Хвойное, мягколиственное	13,5668/0,7370 2,2945/0,1380	-	-	9,5784/0,5170	-	3,9884/0,2200 2,2945/0,1380
				Лиственница						
				Береза						
Редины	0,5938/0,0120	-	-	-	-	-	-			
Защитные леса	Таркосалинское	Уренгойское	1611, 1675	Хвойное, мягколиственное	21,9487/2,3670 10,2480/0,8700	-	21,9487/2,3670	-	-	
				Кедр						
				Лиственница						
				Береза	6,1430/0,2050	2,5377/0,0250	-	-	10,2480/0,8700 3,6053/0,1800	
Редины	3,7314/0,1140	-	-	-	-	-	-			

3. Средние таксационные показатели насаждений лесного участка

Целевое назначение лесов	Хозяйство, преобладающая порода	Состав	Возраст	Бонитет	Полнота	Средний запас древесины лесных насаждений (куб. м/га)			
						средневозрастные	приспевающие	спелые и перестойные	
1	2	3	4	5	6	7	8	9	
Защитные леса	Хвойное, мягколиственное	5К3Л1Ш1Б	150	5А	0,3	50	-	-	-
		5Л2К3С	150	5А	0,3	-	-	-	50
		10Б	80	5А	0,5	50	-	-	20
		7ИВК3Б	30	5	0,5	-	-	-	30

Хвойное, мягколиственное	Листоветвенница	Береза	7Л1К1Е1Б 6Б2К2Е	140 80	5А 4	0,3 0,4	- -	50 -	60 60
Защитные леса	Хвойное, мягколиственное	Кедр	4К4Л1Е1Б	180	5А	0,4	110	-	-
	Листоветвенница	Береза	5Л2К2Е1Б	160	5	0,4	-	-	90
	Береза		6Б2К1Е1Л	50	5	0,4	-	-	50

4. Объекты лесной инфраструктуры

N п/п	Лесничество	Участковое лесничество/урочище (при наличии)	Лесной квартал	Лесотаксационный выдел	Наименование объекта	Единица измерения	Объем
1	2	3	4	5	6	7	8
-	-	-	-	-	-	-	-

5. Особо защитные участки лесов

N п/п	Лесничество	Участковое лесничество/урочище (при наличии)	Лесной квартал	Лесотаксационный выдел	Назначение	Площадь (га)
1	2	3	4	5	6	7
1	Таркосалинское	Таркосалинское	25	27	0,5579	га
2	Таркосалинское	Таркосалинское	25	28	0,9876	га
3	Таркосалинское	Таркосалинское	25	57	0,1068	га
4	Таркосалинское	Таркосалинское	25	61	0,0014	га

6	Таркосалинское	Уренгойское	1610	23	2,2945	га
7	Таркосалинское	Уренгойское	1610	48	1,8545	га
8	Таркосалинское	Уренгойское	1610	60	0,1651	га
9	Таркосалинское	Уренгойское	1611	4	4,9247	га
10	Таркосалинское	Уренгойское	1611	18	3,6053	га
11	Таркосалинское	Уренгойское	1611	25	0,0024	га
12	Таркосалинское	Уренгойское	1611	30	0,8356	га
13	Таркосалинское	Уренгойское	1611	33	0,0338	га

6. Объекты лесного семеноводства

N п/п	Лесничество	Участковое лесничество/урочище (при наличии)	Лесной квартал	Лесотаксационный выдел	Наименование объекта лесного семеноводства	Единица измерения	Объем
1	2	3	4	5	6	7	8
-	-	-	-	-	-	-	-

7. Объекты, не связанные с созданием лесной инфраструктуры

N п/п	Лесничество	Участковое лесничество/урочище (при наличии)	Лесной квартал	Лесотаксационный выдел	Наименование объекта	Единица измерения	Объем
1	2	3	4	5	6	7	8
1	Таркосалинское	Уренгойское	1611	4, 16, 18, 20, 22, 23, 24, 25, 30, 33	ВЛ 110 кВ Кирпичная ПС ПСГ 1, 2 (участок от ПС Пур до ПС ПСП)	га	63,5781

2	Таркосалинское	Таркосалинское	5	2, 3, 4, 5, 6, 7, 8, 9, 10, 11, 12, 13, 14, 15, 16, 17, 18, 19, 20, 21, 23	ВЛ 110 кв Кирпичная ПС ПСП 1,2 (участок от ПС Пур до ПС ПСП)	га	43,7752
			25	4, 78, 79			
3	Таркосалинское	Уренгойское	1609	22, 23, 27, 60, 68, 69, 70	ВЛ 110 кв Кирпичная ПС ПСП 1,2 (участок от ПС Пур до ПС ПСП)	га	22,2820
			1610	15, 18, 20, 21, 23, 32, 33, 34, 39, 48, 51, 54, 60			
4	Таркосалинское	Таркосалинское	25	17, 27, 28, 29, 38, 39, 52, 53, 57, 60, 61, 63, 64, 69, 94, 100	ВЛ 110 кв Кирпичная ПС ПСП 1,2 (участок от ПС Пур до ПС ПСП)	га	15,9315

8. Права третьих лиц ООО «Совхоз Верхне-Пуровский», договор аренды № 407/ЛП-08 от 30.12.2008 г.

АРЕНДОДАТЕЛЬ:

Чеботарева Юлия Павловна

(фамилия, имя, отчество)



Бован Степан Федорович

(фамилия, имя, отчество)



АРЕНДАТОР:

Исполняющий обязанности директора департамента,
действующий на основании приказа
от «21» 03 2016 года № 225-ОК
Кокшанничева И.А.

Приложение № 3
к Договору аренды лесного участка
№ 26/Л-16

РАСЧЕТ
арендной платы по договору аренды лесного участка,
заключенного в целях использования лесов для
использования лесов для строительства, реконструкции, эксплуатации линейных объектов

" " 2016 г.

Характеристика лесного участка	Площадь лесного участка, га	Ставка арендной платы, руб./га в год	Поправочный коэффициент индексации на 2016г.	Поправочный коэффициент (категория леса)	Поправочный коэффициент (характеристика лесного участка)	Ежегодная арендная плата, руб.	Фактическое пользование лесным участком, дней	Сумма арендной платы за фактическое пользование лесным участком, руб.
		Постановление Правительства РФ от 22.05.2007г. № 310						
1	2	3	4	5	6	7	8	9
лесной участок общей площадью, из них:	145,5668							
защитные леса								
покрытые лесной растительностью								
хвойные	11,7123	2 229,88	1,24	4	-	129 540,44	0	0,00
хвойные (ОЗУ)	1,8545	2 229,88	1,24	6	-	30 766,72	0	0,00
мягколиственные (ОЗУ)	2,2945	2 176,38	1,24	6	-	37 153,16	0	0,00
непокрытые лесной растительностью								
земли рекультивированные	0	2 176,38	1,24	4	0,9	0,00	0	0,00
гари	0	2 176,38	1,24	4	0,9	0,00	0	0,00
реданы	0,5938	2 176,38	1,24	4	0,75	4 807,48	0	0,00
лесные земли	5,6618	2 176,38	1,24	4	0,5	30 559,13	0	0,00
лесные земли (ОЗУ)	0,1651	2 176,38	1,24	6	0,5	1 336,67	0	0,00
защитные леса (вдоль дорог)								
покрытые лесной растительностью								
хвойные	39,812	2 229,88	1,24	4,5	-	495 369,98	0	0,00
мягколиственные	3,706	2 176,38	1,24	4,5	-	45 006,41	0	0,00
мягколиственные (ОЗУ)	7,3831	2 176,38	1,24	6	-	119 549,13	0	0,00
непокрытые лесной растительностью								
земли рекультивированные	0	2 176,38	1,24	4,5	0,9	0,00	0	0,00
гари	0	2 176,38	1,24	4,5	0,9	0,00	0	0,00
вырубки	0	2 176,38	1,24	4,5	0,9	0,00	0	0,00
реданы	7,4617	2 176,38	1,24	4,5	0,75	67 962,29	0	0,00
лесные земли	59,0173	2 176,38	1,24	4,5	0,5	358 358,96	0	0,00
лесные земли (ОЗУ)	5,9047	2 176,38	1,24	6	0,5	47 805,24	0	0,00
						Итого: 1 368 215,61	Итого:	0,00

за январь	115 887,11	руб.
за февраль	108 410,56	руб.
за март	115 887,11	руб.
за апрель	112 148,82	руб.
за май	115 887,11	руб.
за июнь	112 148,82	руб.
за июль	115 887,11	руб.
за август	115 887,11	руб.
за сентябрь	112 148,82	руб.
за октябрь	115 887,11	руб.
за ноябрь	112 148,82	руб.
за декабрь	115 887,11	руб.
Итого:	1 368 215,61	руб.

АРЕНДОДАТЕЛЬ:

Чеботарева Юлия Павловна



АРЕНДАТОР:

Бован Степан Федорович



М.П.

Исполняющий обязанности заместителя директора департамента,
действующий на основании приказа
от « 21 » 03 2016 года № 225- ОК
Константинов И.А.

Приложение № 4
к Договору аренды лесного участка
№ 26/Л-16

**ПОРЯДОК
ВНЕСЕНИЯ АРЕНДНОЙ ПЛАТЫ**

N п/п	Арендная плата в части минимального размера			Арендная плата в части превышения минимального размера		
	срок внесения платы	оплачиваемый период	доля арендной платы от годового размера (%)	срок внесения платы	оплачиваемый период	доля арендной платы от годового размера (%)
1	15.01.2016	Январь 2016	8,47			
2	15.02.2016	Февраль 2016	7,91			
3	15.03.2016	Март 2016	8,47			
4	15.04.2016	Апрель 2016	8,20			
5	15.05.2016	Май 2016	8,47			
6	15.06.2016	Июнь 2016	8,20			
7	15.07.2016	Июль 2016	8,47			
8	15.08.2016	Август 2016	8,47			
9	15.09.2016	Сентябрь 2016	8,20			
10	15.10.2016	Октябрь 2016	8,47			
11	15.11.2016	Ноябрь 2016	8,20			
12	15.12.2016	Декабрь 2016	8,47			
	Итого	-	100%			

Платежные реквизиты для перечисления арендной платы в части минимального размера (федеральный бюджет):
**Управление федерального казначейства по ЯНАО (Департамент природно-ресурсного регулирования, лесных
 отношений и развития нефтегазового комплекса ЯНАО) р/счет № 40101810500000010001, БИК 047182000 в РКЦ Салехард
 Салехард, ИНН: 8901017195 КПП: 890101001 КБК: 05311204012016000120 ОКТМО: 71920000**

АРЕНДОДАТЕЛЬ:

Чеботарева Юлия Павловна

(фамилия, имя, отчество)



(подпись)

М.П.

АРЕНДАТОР:

Бован Степан Федорович

(фамилия, имя, отчество)



(подпись)

М.П.

исполняющий обязанности директора департамента,
 действующий на основании приказа

21.03.2016 года № 225-ОК

Константинова И.А.

АКТ

приема-передачи лесного участка, переданного в аренду для строительства, реконструкции, эксплуатации линейных объектов.

" " 2016 г.

(место)

Представитель Арендодателя, в лице начальника отдела – лесничего отдела Таркосалинского лесничества управления лесных отношений департамента **Селезнёва Виктора Анатольевича**, действующего на основании доверенности от 28 декабря 2015 года № 189 и Арендатор, в лице **Бована Степана Федоровича**, действующего на основании доверенности от 22 июля 2015 года № 15990, составили настоящий акт о том, что на основании договора аренды лесного участка **Селезнёв Виктор Анатольевич** передал, а **Бован Степан Федорович** принял лесной участок в Ямало-Ненецком автономном округе Пуровском районе, Таркосалинском участковом лесничестве в квартале № 5 в выделах №№ 2, 14, 22, 25, 30, 34, 50, 51, 54, 55, 58, в квартале № 25 в выделах №№ 4, 17, 27, 28, 29, 38, 39, 52, 53, 57, 60, 61, 63, 64, 69, 78, 79, 94, 100, Уренгойском участковом лесничестве в квартале № 1609 в выделах №№ 22, 23, 27, 60, 68, 69, 70, в квартале № 1610 в выделах №№ 15, 18, 20, 21, 23, 32, 33, 34, 39, 48, 51, 54, 60, в квартале № 1611 в выделах №№ 4, 16, 18, 20, 22, 23, 24, 25, 30, 33, в квартале № 1675 в выделах №№ 2, 3, 4, 5, 6, 7, 8, 9, 10, 11, 12, 13, 14, 15, 16, 17, 18, 19, 20, 21, 23, кадастровый номер 89:05:020504:1966 - номер учетной записи в государственном лесном реестре 6449-2015-12, кадастровый номер 89:05:020504:1968 - номер учетной записи в государственном лесном реестре 6450-2015-12, кадастровый номер 89:05:020504:1967 - номер учетной записи в государственном лесном реестре 6451-2015-12, кадастровый номер 89:05:020602:2784 - номер учетной записи в государственном лесном реестре 6452-2015-12.

Характеристики лесного участка

1. Распределение земель

Общая площадь - всего	В том числе						итого	нелесные земли				итого
	лесные земли			не занятые лесными насаждениями				дороги	просеки	болота	другие	
	занятые лесными насаждениями	лесные культуры	лесные питомники, плантации	лесные	не занятые лесными насаждениями	итого						
1	2	3	4	5	6	7	8	9	10	11		
145,5668	66,7624	-	-	8,0555	74,8179	-	0,7171	67,1846	2,8472	70,7489		

(га)

Целевое назначение лесов	Лесничество	Участковое лесничество/урочище (при наличии)	Лесной квартал	Хозяйство, преобладающая порода	Площадь (га)/запас древесины (тыс. куб. м) - всего	В том числе по группам возраста древостоя (га/тыс. куб. м)				спелые и перестойные
						молодняки	средневозрастные	приспевающие	се	
1	2	3	4	5	6	7	8	9	10	
Защитные леса	Таркосалинское	Таркосалинское	5, 25	Хвойное, мягколиственное	3,7246/0,1900	-	3,7246/0,1900	-	-	3,8907/0,1940
				Лиственница	3,8907/0,1940	-	-	-	2,2323/0,0330	
				Береза Ива кустарниковая	3,9585/0,0970 0,9876/0,0250	0,5579/0,0060	-	1,1683/0,0580	-	0,9876/0,0250
Защитные леса	Таркосалинское	Уренгойское	1609, 1610	Редины	3,7303/0,1010	-	-	-	-	-
				Хвойное, мягколиственное	13,5668/0,7370	-	-	9,5784/0,5170	3,9884/0,2200	
				Лиственница Береза	2,2945/0,1380	-	-	-	2,2945/0,1380	
Защитные леса	Таркосалинское	Уренгойское	1611, 1675	Редины	0,5938/0,0120	-	-	-	-	-
				Хвойное, мягколиственное	21,9487/2,3670	-	21,9487/2,3670	-	-	10,2480/0,8700
				Лиственница Береза	10,2480/0,8700 6,1430/0,2050	-	-	-	-	3,6053/0,1800
				Редины	3,7314/0,1140	-	-	-	-	-

3. Средние таксационные показатели насаждений лесного участка

Целевое назначение лесов	Хозяйство, преобладающая порода	Состав	Возраст	Бонитет	Полнота	Средний запас древесины лесных насаждений (куб. м/га)	
						средневозрастные	приспевающие
							спелые и перестойные

1	2	3	4	5	6	7	8	9
Защитные леса	Хвойное, мягколиственное Кедр Лиственница Береза Ива кустарниковая	5К3Л1Е1Б 5Л2К3С 10Б 7ИВК3Б	150 150 80 30	5А 5А 5А 5	0,3 0,3 0,5 0,5	50 - 50 -	- - - -	- 50 20 30
Защитные леса	Хвойное, мягколиственное Лиственница Береза	7Л1К1Е1Б 6Б2К2Е	140 80	5А 4	0,3 0,4	- -	50 -	60 60
Защитные леса	Хвойное, мягколиственное Кедр Лиственница Береза	4К4Л1Е1Б 5Л2К2Е1Б 6Б2К1Е1Л	180 160 50	5А 5 5	0,4 0,4 0,4	110 - -	- - -	- 90 50

4. Объекты лесной инфраструктуры

N п/п	Лесничество	Участковое лесничество/урочище (при наличии)	Лесной квартал	Лесотаксационный выдел	Наименование объекта	Единица измерения	Объем
1	2	3	4	5	6	7	8
-	-	-	-	-	-	-	-

5. Особо защитные участки лесов

N п/п	Лесничество	Участковое лесничество/урочище (при наличии)	Лесной квартал	Лесотаксационный выдел	Назначение	Площадь (га)
1	2	3	4	5	6	7
-	-	-	-	-	-	-

2	Таркосалинское	Таркосалинское	25	28	0,9876	га
3	Таркосалинское	Таркосалинское	25	57	0,1068	га
4	Таркосалинское	Таркосалинское	25	61	0,0014	га
5	Таркосалинское	Таркосалинское	25	64	2,2323	га
6	Таркосалинское	Уренгойское	1610	23	2,2945	га
7	Таркосалинское	Уренгойское	1610	48	1,8545	га
8	Таркосалинское	Уренгойское	1610	60	0,1651	га
9	Таркосалинское	Уренгойское	1611	4	4,9247	га
10	Таркосалинское	Уренгойское	1611	18	3,6053	га
11	Таркосалинское	Уренгойское	1611	25	0,0024	га
12	Таркосалинское	Уренгойское	1611	30	0,8356	га
13	Таркосалинское	Уренгойское	1611	33	0,0338	га

6. Объекты лесного семеноводства

N п/п	Лесничество	Участковое лесничество/урочище (при наличии)	Лесной квартал	Лесотаксационный выдел	Наименование объекта лесного семеноводства	Единица измерения	Объем
1	2	3	4	5	6	7	8
-	-	-	-	-	-	-	-

7. Объекты, не связанные с созданием лесной инфраструктуры

N п/п	Лесничество	Участковое лесничество/урочище	Лесной квартал	Лесотаксационный выдел	Наименование объекта	Единица измерения	Объем
-------	-------------	--------------------------------	----------------	------------------------	----------------------	-------------------	-------

1	2	3	4	5	6	7	8
1	Таркосалинское	Уренгойское	1611	4, 16, 18, 20, 22, 23, 24, 25, 30, 33	ВЛ 110 кВ Кирпичная ПС ПСП 1,2 (участок от ПС Пур до ПС ПСП)	га	63,5781
			1675	2, 3, 4, 5, 6, 7, 8, 9, 10, 11, 12, 13, 14, 15, 16, 17, 18, 19, 20, 21, 23			
2	Таркосалинское	Таркосалинское	5	2, 14, 22, 25, 30, 34, 50, 51, 54, 55, 58	ВЛ 110 кВ Кирпичная ПС ПСП 1,2 (участок от ПС Пур до ПС ПСП)	га	43,7752
			25	4, 78, 79			
3	Таркосалинское	Уренгойское	1609	22, 23, 27, 60, 68, 69, 70	ВЛ 110 кВ Кирпичная ПС ПСП 1,2 (участок от ПС Пур до ПС ПСП)	га	22,2820
			1610	15, 18, 20, 21, 23, 32, 33, 34, 39, 48, 51, 54, 60			
4	Таркосалинское	Таркосалинское	25	17, 27, 28, 29, 38, 39, 52, 53, 57, 60, 61, 63, 64, 69, 94, 100	ВЛ 110 кВ Кирпичная ПС ПСП 1,2 (участок от ПС Пур до ПС ПСП)	га	15,9315

8. Права третьих лиц ООО «Совхоз Верхне-Пуровский», договор аренды № 407/Л-08 от 30.12.2008 г.

АРЕНДОДАТЕЛЬ:

Селезнёв Виктор Анатольевич
(фамилия, имя, отчество)

_____ (подпись)

М.П.

АРЕНДАТОР:

Бован Степан Федорович
(фамилия, имя, отчество)



_____ (подпись)

М.П.